



2023

Rapport d'activité - Tätigkeitsbericht





## Commission administrative Verwaltungskommission

---

### Président / *Präsident:*

Castella Didier  
Conseiller d'Etat, Directeur des institutions, de l'agriculture et des forêts  
*Staatsrat, Direktor der Institutionen und der Land- und Forstwirtschaft*

### Membres / *Mitglieder:*

Aebischer Jonas  
Maître agriculteur / *Meisterlandwirt*, Wünnewil

Bapst Philippe  
Maître agriculteur / *Meisterlandwirt*, Ependes

Cosandey Pascal  
Agriculteur / *Landwirt*, Siviriez

Demierre Fabien  
Agriculteur / *Landwirt*, Grattavache

Fuhrer Daniel  
Maître agriculteur / *Meisterlandwirt*, Wallenried  
Vice-président / *Vizepräsident*

Gaillard Stéphane  
Agriculteur / *Landwirt*, La Roche

Seitert Grégoire, Dr. méd. vét.  
Vétérinaire cantonal / *Kantonstierarzt*, Givisiez

Würgler Daniel  
Agriculteur, Ing. agr. HES / *Landwirt*, Frasses

### Secrétaire / *Sekretär:*

Clément Christophe  
Adjoint administratif / *Verwaltungsadjunkt*, Marly

### Administrateur / *Verwalter:*

Roulin Michel, Dipl. Ing. agr. ETHZ  
Chef de service / *Dienstchef*, Fribourg



Etablissement d'assurance des animaux de rente  
Nutztiersversicherungsanstalt  
Rte de Grangeneuve 21, 1725 Posieux

Tél. 026 305 22 82

sanima@fr.ch

www.sanima.ch

## Table des matières

## Inhaltsverzeichnis

|  |  | Page / Seite |
|--|--|--------------|
| (Photo de couverture Dominique Savary)   | (Titelbild von Dominique Savary)   |              |
| 1. Généralités   | 1. Allgemeines   | 3            |
| 2. Effectifs des animaux assurés et primes d'assurance   | 2. Versicherter Tierbestand und Versicherungsprämien   | 4            |
| 3. Lutte contre les épizooties et indemnités pour pertes d'animaux   | 3. Tierseuchenbekämpfung und Entschädigungen für Tierverluste  | 6            |
| 4. Elimination des déchets animaux   | 4. Entsorgung tierischer Abfälle   | 8            |
| 5. Résultats financiers  | 5. Finanzergebnisse  | 10           |
| <br>   |  |              |
| Comptes de résultat et bilans  | Erfolgsrechnungen und Bilanzen   | 13           |
| <br>   |  |              |
| Annexe aux comptes de l'exercice   | Anhang zur Jahresrechnung  | 18           |
| <br>   |  |              |
| Rapport de l'organe de contrôle  | Bericht der Kontrollstelle   | 20           |
| <br>   |  |              |
| Annexe I : Résultats du recensement annuel des données agricoles. Effectifs assurés auprès de Sanima par commune                     | Anhang I: Ergebnisse der jährlichen Agrardatenerhebung. Bei der Sanima versicherte Bestände nach Gemeinden                                   | 25           |
| <br>   |  |              |
| Annexe II : Primes d'assurance ainsi que primes et taxes d'élimination des déchets animaux pour la période annuelle d'assurance 2023 | Anhang II: Versicherungsprämien sowie Prämien und Gebühren für die Entsorgung tierischer Abfälle für die jährliche Versicherungsperiode 2023 | 35           |
| <br>   |  |              |
| Annexe III : Centres collecteurs de déchets animaux  | Anhang III: Sammelstellen für tierische Abfälle  | 39           |

# RAPPORT D'ACTIVITÉ 2023

# TÄTIGKEITSBERICHT 2023

## 1. Généralités

La grippe aviaire et la peste porcine sont largement répandues en Europe. En Suisse, aucun cas de peste porcine n'est apparu à ce jour, le foyer le plus proche se situe en Italie. Les cas de grippe aviaire sur des animaux sauvages ont tous pu être contenus. La protection des troupeaux, les mesures d'hygiène appliqués sur chaque exploitation et le contrôle du trafic de personnes et de marchandises sont indispensables afin de préserver nos élevages.

La lutte contre la BVD constitue toujours le souci principal des éleveurs bovins. Néanmoins, une baisse des cas sur le canton de Fribourg, tout comme au niveau suisse est constatée. L'OSAV projette et planifie une phase finale du programme d'éradication afin de faire reconnaître le statut national « indemne de BVD ». L'enjeu de ces mesures est d'avoir et de maintenir le maximum d'exploitations agricoles libres de BVD et, surtout, de ne pas avoir une nouvelle infection régionale.

La décision est prise : la campagne d'assainissement du piétin (maladie touchant les onglons des moutons) commencera en automne 2024. Toutes les conditions requises sont réunies pour pouvoir commencer. Le recensement électronique individuel, la méthode d'assainissement et les ressources cantonales ont été validés pour permettre le lancement du programme. C'est un aboutissement pour les fédérations d'élevage ovin qui attendaient et soutenaient le programme. L'objectif est de faire baisser le nombre d'exploitations atteintes, à moins d'un pour cent, en l'espace de cinq ans.

L'équipe d'intervention en cas d'épizootie, mobilisable 24/24, 365/365, sur réquisition du vétérinaire cantonal, rassemble son matériel d'intervention en un seul lieu centralisé. Rapatrié de plus de sept emplacements différents, le matériel nécessaire au fonctionnement de l'équipe d'intervention en cas d'épizootie a inauguré son nouveau site de stockage à Gurmels. En plus de présenter un avantage logistique significatif, ce lieu est voisin d'un point de départ de la protection civile et de sapeurs-pompiers avec qui la collaboration est essentielle à la conduite de nos missions sur le terrain. Du matériel de protection des personnes aux installations spécifiques à la détention et conduite des animaux aux équipements de désinfection, le tout est sous un même toit. Cela facilite l'organisation des interventions ainsi que la gestion et entretien centralisés du matériel.

## 1. Allgemeines

*Die Vogelgrippe und die Schweinepest haben sich in Europa weit ausgebreitet. In der Schweiz ist bisher kein Fall von Schweinepest aufgetreten; der nächstgelegene Ausbruch wurde in Italien verortet. Die Fälle von Vogelgrippe bei Wildtieren konnten alle eingedämmt werden. Um unsere Tierbestände zu erhalten, sind Schutz der Herden, und Anwendung von Hygienemassnahmen auf jedem Betrieb sowie die Kontrolle des Personen- und Warenverkehrs unerlässlich.*

*Die Bekämpfung der BVD ist nach wie vor die Hauptsorge der Rinderzüchter, doch ein Rückgang der Fälle ist sowohl im Kanton Freiburg als auch in der Schweiz festzustellen. Das BLV hat eine letzte Phase seines Ausrottungsprogramms in Planung, um national den Status "BVD-frei" zu erreichen. Die Herausforderung dieser Massnahmen besteht darin, so viele landwirtschaftliche Betriebe wie möglich frei von BVD zu bekommen und zu halten, vor allem also keine neue regionale Infektion zu haben.*

*Die Entscheidung ist gefallen: Die Kampagne zur Bekämpfung der Moderhinke (Krankheit, welche die Klauen von Schafen befällt) wird im Herbst 2024 beginnen. Alle Voraussetzungen sind erfüllt, um beginnen zu können. Die individuelle elektronische Erhebung, die Sanierungsmethode und die kantonalen Geldmittel wurden genehmigt, um den Start des Programms zu ermöglichen. Dies ist ein Erfolg für die Schafzuchtverbände, die auf das Programm gewartet und es unterstützt haben. Ziel ist, die Anzahl der Schafhaltungen mit Moderhinke innert fünf Jahre auf unter ein Prozent zu senken.*

*Das Tierseuchen-Einsatzteam, das auf Verlangen des Kantonstierarztes rund um die Uhr und 365 Tage im Jahr mobilisiert werden kann, zieht sein Einsatzmaterial an einen einzigen zentralen Ort zusammen. Das vom Einsatzteam für seine Arbeit benötigte Material kam nun von mehr als sieben verschiedenen Standorten nach Gurmels, wo dieses Lager eingeweiht wurde. Abgesehen davon, dass dieser Standort einen bedeutenden logistischen Vorteil bietet, befindet er sich in der Nähe eines Ausgangspunkts des Zivilschutzes und der Feuerwehr, mit denen die Zusammenarbeit für die Durchführung unserer Einsätze vor Ort von entscheidender Bedeutung ist. Vom Material für den Personenschutz bis hin zum spezifischen Material für die Haltung und Verschiebung von Tieren und dem Desinfektionsmaterial befindet sich alles unter einem Dach, was die Organisation der Einsätze und die zentrale Verwaltung und Wartung des Materials erleichtert.*

Sanima occupe quatre personnes dans le secteur administratif et forme une apprentie AFP. Neuf personnes travaillent à temps partiel auprès des six centres collecteurs de déchets animaux du canton de Fribourg et assurent les remplacements dans les centres partenaires vaudois.

Les experts ont été sollicités à 7 reprises pour des séances de taxation.

## 2. Effectifs des animaux assurés et primes d'assurance

Les animaux des espèces porcine, ovine, caprine, les daims et les cerfs rouges détenus en enclos, les lamas et les alpagas ainsi que les colonies d'abeilles, la volaille et les poissons élevés en pisciculture ont été enregistrés lors du recensement annuel des données agricoles organisé par la Section Agriculture de Grangeneuve au début de l'année 2023.

Die Sanima beschäftigt in der Verwaltung vier Personen und bildet eine Lehrtochter im Bürobereich aus. In den sechs Sammelstellen für tierische Abfälle im Kanton Freiburg werden neun Personen in Teilzeitanstellung beschäftigt, die auch in den Partner-Sammelstellen im Kanton Waadt aushelfen.

Die Experten traten siebenmal zusammen zu Taxationssitzungen.

## 2. Versicherter Tierbestand und Versicherungsprämien

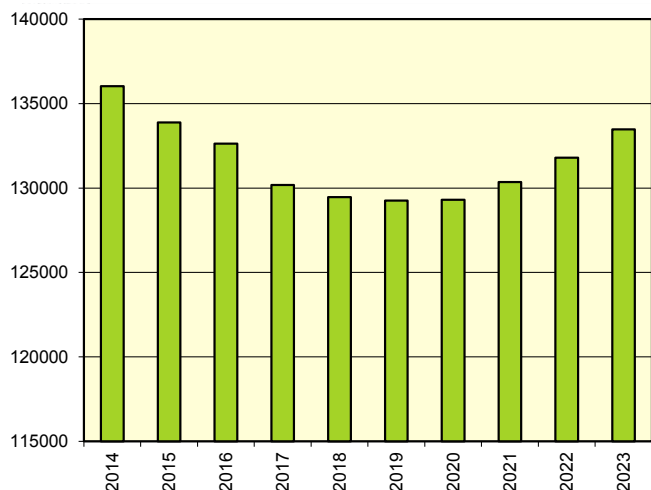
Die Tiere der Schweine-, Schaf- und Ziegengattung, die in Gehegen gehaltenen Damhirsche und Rothirsche, Lamas und Alpakas sowie die Bienenvölker, das Geflügel und die Fische aus Fischzuchten wurden Anfang 2023 im Rahmen der jährlichen Agrardatenerhebung durch die Sektion Landwirtschaft von Grangeneuve erfasst.

**Tab. 1 Résultats du recensement des animaux et primes d'assurance 2023**  
**Ergebnisse der Tierzählung und Versicherungsprämien 2023**

| Espèces d'animaux assurées   |                                   | Nombre de détenteurs d'animaux resp. d'apiculteurs |        | Nombre d'animaux resp. de colonies d'abeilles ou kilos de poissons |            | Primes d'assurance en fr.          |
|--|-----------------------------------|--|--------|--|------------|------------------------------------|
| <i>Versicherte Tiergattungen</i>   |                                   | <i>Anzahl Tier- bzw. Bienenhalter</i>              |        | <i>Anzahl Tiere bzw. Bienenvölker oder Fischmenge in kg</i>        |            | <i>Versicherungsprämien in Fr.</i> |
| Bovine   | <i>Rindvieh</i>                   | 1'965  | (- 53) | 133'472  | (+ 1'674)  | 1'155'619.15                       |
| Chevaline  | <i>Pferde</i>                     | 1'209  | (- 31) | 6'718  | (+ 19)     | 16'000.05                          |
| Porcine  | <i>Schweine</i>                   | 297  | (- 15) | 70'502   | (- 329)    | 53'846.15                          |
| Ovine  | <i>Schafe</i>                     | 670  | (+ 16) | 18'400   | (+ 241)    | } 60'858.65                        |
| Caprine  | <i>Ziegen</i>                     | 621  | (+ 6)  | 5'409  | (+ 83)     |                                    |
| Daims/<br>cerfs rouges   | <i>Damhirsche/<br/>Rothirsche</i> | 32   | (- 2)  | 837  | (- 23)     | 2'439.45                           |
| Lamas/<br>alpagas  | <i>Lamas/<br/>Alpakas</i>         | 60   | (+ 9)  | 326  | (+ 72)     | 2'681.40                           |
| Abeilles   | <i>Bienen</i>                     | 926  | (+ 21) | 10'456   | (+ 432)    | 32'886.35                          |
| Volaille   | <i>Geflügel</i>                   | 1'506  | (- 53) | 2'380'493  | (+ 51'191) | 144'539.85                         |
| Poissons   | <i>Fische</i>                     | 5  | (± 0)  | 87'945   | (+ 1'324)  | 5'276.70                           |
| (+-) Augmentation ou diminution par rapport à l'année précédente<br><i>Anstieg oder Abnahme im Vergleich zum Vorjahr</i> |                                   |  |        |  |            | 1'474'147.75                       |

Pour les animaux de l'espèce bovine et pour les équidés, l'effectif déterminant a été calculé sur la base des indications de la Banque de données sur le trafic des animaux, avec la période de référence entre le 1<sup>er</sup> janvier et le 31 décembre 2022.

**Graph 1 Effectif des bovins de 2014 à 2023**  
**Rindviehbestand von 2014 bis 2023**



En 2023, il a été enregistré 53 détenteurs de bétail bovin en moins que l'année précédente, ce qui représente une nouvelle diminution de 2,6 %. L'effectif de bovins a cependant légèrement augmenté de 1'674 têtes. De 2014 à 2023, 416 exploitations (- 17,5 %) ont cessé de détenir des bovins. Durant ces années, le cheptel bovin a diminué de 2'561 animaux, soit 1,9 %.

6'718 équidés ont été recensés en 2023, soit 19 de plus qu'en 2022. Depuis 2014, l'effectif recensé a augmenté de 222 unités.

Avec 70'502 animaux, l'effectif porcin a diminué de 0,5 % par rapport à 2022.

Le nombre de caprins (chèvres, chèvres naines), avec 5'409 animaux, est supérieur de 1,6 % à celui de l'année 2022. Le nombre des ovins enregistré aussi une légère hausse de 1,3 % par rapport à 2022.

10'456 colonies d'abeilles ont été assurées, ce qui représente une augmentation de 4,3 % par rapport à l'année précédente.

L'effectif de la volaille s'élève à 2'380'493 animaux, soit 2,2 % de plus que l'année précédente. Jusqu'en 2012, seuls les aviculteurs avec un effectif d'au moins 50 animaux étaient recensés. Depuis 2013, tous les détenteurs de volaille doivent être enregistrés.

Depuis 2004, les détenteurs de volaille domestique avec de petits effectifs sont aussi assurés auprès de Sanima contre le risque des épizooties. Vu la hausse des frais résultant des mesures officielles de surveillance ces dernières années et l'augmentation

Für die Tiere der Rinder- und Pferdegattung wurde der massgebliche Tierbestand anhand der Daten der Tierverkehrsdatenbank berechnet, bezogen auf die Periode vom 1. Januar bis 31. Dezember 2022.



Im Vergleich zum Vorjahr wurden 53 Rindviehhalter weniger gezählt, was einem erneuten Rückgang von 2,6 % entspricht. Der Rindviehbestand erfuhr jedoch eine leichte Zunahme, um 1'674 Tiere. Zwischen 2014 und 2023 haben 416 Betriebe (- 17,5 %) die Rindviehhaltung aufgegeben. In diesen Jahren hat der Rindviehbestand um 2'561 Tiere, oder 1,9 %, abgenommen.

2023 wurden 6'718 Tiere der Pferdegattung gezählt, das sind 19 mehr als im Vorjahr. Seit 2014 hat deren erfasster Bestand um 222 Einheiten zugenommen.

Im Vergleich zum Vorjahr hat der Schweinebestand mit 70'502 Tieren um 0,5 % abgenommen.

Bei der Ziegengattung (Ziegen, Zwergziegen) ist der Bestand mit 5'409 Tieren um 1,6 % grösser als im Vorjahr. Gegenüber 2022 hat der Schafbestand ebenfalls leicht zugenommen, um 1,3 %.

Die Anzahl versicherter Bienenvölker betrug 10'456. Dies entspricht einer Zunahme von 4,3 % gegenüber dem Vorjahr.

Der Geflügelbestand beläuft sich auf 2'380'493 Tiere, was einer Zunahme um 2,2 % entspricht. Bis 2012 wurden nur die Geflügelhalter mit einem Bestand von mindestens 50 Tieren erfasst. Seit 2013 müssen alle Geflügelhalter registriert sein.

Seit 2004 sind auch die Hobbygeflügelhalter mit kleinen Beständen bei der Sanima gegen das Risiko von Tierseuchen versichert. Da die Kosten der offiziell angeordneten Massnahmen zur Überwachung der kleineren Geflügelbestände in den letzten Jahren stets

des risques dus à la grippe aviaire, il a été décidé de facturer, depuis 2016, une prime minimale aux détenteurs de volaille à titre de hobby. En 2023, celle-ci se monte à 10 francs.

87'945 kilos de poissons, principalement de la truite arc-en-ciel, ont été annoncés en 2023 par les piscicultures du canton, soit 1'324 kg de plus que l'année précédente.

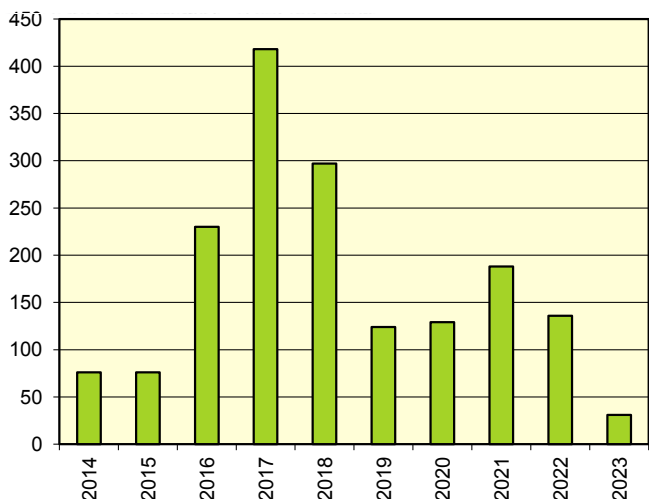
En 2023, les primes d'assurance des différentes espèces sont restées inchangées par rapport à l'année précédente (voir annexe II, page 35). Le total des primes encaissées auprès des détenteurs s'élève à 1'474'148 francs.

### 3. Lutte contre les épizooties et indemnités pour pertes d'animaux

Du mois de janvier à la fin décembre le nombre d'exploitations sous mesures de lutte contre la diarrhée virale bovine (BVD) a diminué de 16 à 8 avec un sursaut à 15 au mois de juin. Pour la première fois depuis de longues années, le nombre d'exploitations sous séquestre total était de zéro durant plusieurs semaines en mars et en juin-juillet. Seulement trois nouveaux cas ont été détectés durant l'année sur le canton de Fribourg sur un total de 34 sur tout le territoire suisse.

Le groupe cantonal de réflexion "Santé animale" s'est réuni à deux reprises. Après avoir mis en place beaucoup de mesures supplémentaires, il est primordial de suivre l'évolution de la maladie et de connaître les étapes et répercussions des mesures prévues par l'OSAV afin d'obtenir le statut indemne de BVD au niveau national. Il a également été décidé d'étendre les activités du groupe pour en faire une plateforme sur la santé animale en général. Celle-ci va, dès 2024, intégrer les représentants des fédérations ovine et caprine afin, entre autres, de discuter et de coordonner le plan d'assainissement contre le piétin.

**Graph 2** Lutte contre la BVD – animaux indemnisés  
Bekämpfung der BVD – entschädigte Tiere



zugenommen haben, wurde beschlossen, ab 2016 für diese Kategorie eine minimale Prämie in Rechnung zu stellen. Für 2023 beläuft sich diese auf 10 Franken.

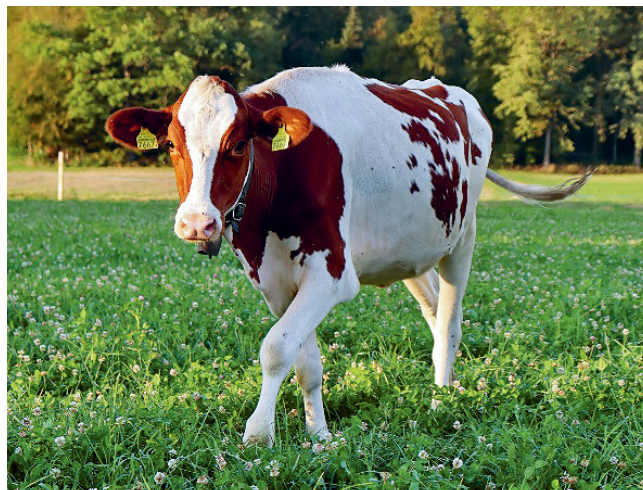
Die Fischzuchten des Kantons Freiburg haben im Jahr 2023 87'945 kg Fische, hauptsächlich Regenbogenforellen, gemeldet. Dies entspricht einer Zunahme von 1'324 kg gegenüber dem Vorjahr.

Die Prämien für die verschiedenen Tiergattungen sind 2023 gegenüber dem Vorjahr unverändert geblieben (siehe Anhang II, Seite 35). Die von den Haltern bezahlten Versicherungsprämien belaufen sich auf total 1'474'148 Franken.

### 3. Tierseuchenbekämpfung und Entschädigungen für Tierverluste

Von Januar bis Ende Dezember sank die Zahl der unter Massnahmen zur Bekämpfung der Bovine Virus Diarrhoe (BVD) stehenden Betriebe von 16 auf 8, mit einem Ausreisser auf 15 im Juni. Zum ersten Mal seit vielen Jahren war die Anzahl der Betriebe mit vollständiger Sperre über mehrere Wochen im März und im Juni/Juli gleich null. Im Laufe des Jahres wurden im Kanton Freiburg nur drei neue Fälle festgestellt, von 34 in der Schweiz insgesamt.

Die kantonale Reflexionsgruppe "Tiergesundheit" trat zweimal zusammen. Nachdem viele zusätzliche Massnahmen umgesetzt wurden, ist es von entscheidender Bedeutung, die Entwicklung der Krankheit zu verfolgen und die Etappen und Auswirkungen die vom BLV geplanten Massnahmen zu kennen, um einen seuchenfreien Zustand auf nationaler Ebene zu erreichen. Es wurde auch beschlossen, die Aktivitäten der Gruppe zu erweitern, um sie zu einer Plattform für Tiergesundheit im Allgemeinen zu machen. Diese wird ab 2024 auch Vertreter der Schaf- und Ziegenverbände einbeziehen, um unter anderem den Sanierungsplan gegen die Moderhinke zu diskutieren und zu koordinieren.





**Tab. 2 Nombre de sinistres et indemnités versées aux détenteurs  
Schadensfälle und Entschädigungen an Tierhalter**

| Causes   | Ursachen   | Nombre d'animaux<br>ou colonies<br>d'abeilles |                 | Indemnités en fr.<br>(90 % de la valeur estimative des<br>animaux) |           |
|--|--|---|-----------------|--|-----------|
|  |  | Anzahl Tiere bzw.<br>Bienenvölker             |                 | Entschädigungen in Fr.<br>(90 % des Schätzungswertes der Tiere)    |           |
| Epizooties   | Tierseuchen  | 2022  | 2023            | 2022   | 2023      |
| Diarrhée virale<br>bovine (BVD)  | <i>Bovine Virus<br/>Diarrhoe (BVD)</i>                       | 136   | 31              | 125'406.55   | 16'391.25 |
| Paratuberculose<br>- bovins  | <i>Paratuberculose<br/>- Rindvieh</i>                        | 16  | 20              | 47'250.90  | 61'701.90 |
| Salmonellose<br>- bovins   | <i>Salmonellose<br/>- Rindvieh</i>                           | 0   | 0               | 0.00   | 0.00      |
| Charbon<br>symptomatique   | <i>Rauschbrand</i>   | 0   | 0               | 0.00   | 0.00      |
| Laryngotrachéite<br>infectieuse aviaire<br>(LTI)                           | <i>Infektiöse<br/>Laryngotracheitis der<br/>Hühner (ILT)</i> | 0 <sup>1)</sup>                               | 0 <sup>1)</sup> | 0.00   | 0.00      |
| Loque américaine<br>des abeilles   | <i>Faulbrut der Bienen</i>                                   | 0   | 0               | 0.00   | 0.00      |
| Loque européenne<br>des abeilles   | <i>Sauerbrut der<br/>Bienen</i>                              | 2   | 8               | 144.00   | 1'215.00  |
| <b>Divers<br/>(espèce bovine)</b>  | <b>Verschiedenes<br/>(Rindergattung)</b>                     |   |                 |  |           |
| Foudre   | <i>Blitzschlag</i>   | 32  | 32              | 74'541.60  | 68'811.30 |
| Incendies  | <i>Brände</i>  | 0   | 31              | 0.00   | 35'127.90 |
| <sup>1)</sup> Nombre de détenteurs de volaille / Anzahl der Geflügelhalter |  |   |                 |  |           |

31 animaux positifs à la BVD ont été éliminés et indemnisés en 2023, soit 105 de moins que l'année précédente.

Depuis le début du programme d'éradication de la BVD en 2008, ce sont 3'625 animaux positifs qui ont été abattus ou éliminés comme cadavres dans le canton de Fribourg. Les indemnités pour pertes d'animaux versées aux producteurs s'élèvent à 3,4 millions de francs. Le produit de la mise en valeur des animaux abattus représente 775'000 francs. Depuis le début de la campagne officielle, les coûts totaux à la charge de Sanima s'élèvent ainsi à 13,2 millions de francs.

Mit 31 ausgemerzten und entschädigten Tieren im Jahr 2023 ist die Anzahl der BVD-Fälle, gegenüber dem Vorjahr, um 105 gesunken.

Seit Beginn des offiziellen Ausrottungsprogramms gegen die BVD im Jahre 2008 mussten im Kanton Freiburg 3'625 Tiere nach positivem Befund geschlachtet bzw. als Kadaver entsorgt werden. Die an die Produzenten bezahlten Entschädigungen für Tierverluste belaufen sich auf 3,4 Mio. Franken. Der Verwertungserlös für die geschlachteten Tiere beträgt 775'000 Franken. Die Kosten seit Beginn des offiziellen BVD-Programms belaufen sich für die Sanima somit auf insgesamt 13,2 Mio. Franken.

Dans le cadre du programme national de surveillance des épizooties en 2023, différentes enquêtes par sondage ont été ordonnées pour les animaux des espèces bovine, porcine, ovine, caprine ainsi que pour la volaille. Une partie des coûts de ces programmes d'analyse a été couverte par le produit de la taxe perçue à l'abattage (25 francs par animal). Le solde des frais du programme national est lui refacturé au canton au prorata du nombre d'animaux. Ceci représente un montant additionnel de 161'170 francs.

Les lignes directrices du programme national de lutte contre le piétin sont connues. Toutes les exploitations ovines devront tester le statut de leur cheptel entre le 1er octobre 2024 et le 31 mars 2025. En cas de présence de la maladie, le détenteur devra mettre en place un plan d'assainissement sur son exploitation (bains des pieds, mesures de biosécurité...), celle-ci étant provisoirement mise sous séquestre. Une fois assaini, il pourra faire appel à un préleveur formé (vétérinaire ou praticien) pour prendre un nouvel échantillon et sortir du séquestre. Le programme estime à 5 le nombre d'années où cela sera reconduit afin d'arriver à l'objectif de 99% des cheptels libres de piétin.

Sous la position « incendie » 31 bovins périssés ont été indemnisés. 32 bovins foudroyés ont également été dédommagés.

Le nombre de sinistres et les indemnités versées aux détenteurs d'animaux figurent dans le tableau 2, page 7.

## 4. Elimination des déchets animaux

### 4.1 Centres collecteurs régionaux

Sanima exploite les six centres collecteurs régionaux de déchets animaux sur le plan cantonal. Des conventions existent en plus avec les associations intercommunales des centres collecteurs de Moudon et Payerne. Les détenteurs d'animaux ont la possibilité d'acheminer les cadavres vers un de ces huit centres collecteurs (voir annexe III, page 39).

Le réseau des centres de collecte pour l'élimination des sous-produits animaux géré par Sanima contribue d'une part à la prise en charge professionnelle des sous-produits animaux sur le territoire cantonal mais est aussi un outil de surveillances des épizooties. La gestion des coûts de fonctionnement fait face à l'augmentation des coûts de l'énergie. Le centre de Châtillon est le troisième centre à être équipé de panneaux photovoltaïques. La production de froid durant la période chaude permet de valoriser directement le courant généré par l'installation solaire.

*Im Rahmen des nationalen Überwachungsprogramms Tierseuchen 2023 wurden für die Tiere der Rinder-, Schweine-, Schaf- und Ziegenrassen sowie für das Geflügel erneut mehrere Stichprobenuntersuchungen angeordnet. Ein Teil der Kosten dieser Untersuchungsprogramme finanzierte sich aus der Schlachtabgabe (Fr. 25.- pro Tier). Der Rest der Kosten des nationalen Programms wird dann im Verhältnis zur Anzahl Tiere dem Kanton weiterverrechnet. Daraus ergibt sich ein Zusatzbetrag von 161'170 Franken.*

*Die Richtlinien für das nationale Programm zur Bekämpfung von Moderhinke sind bekannt. Alle Schafhalter müssen zwischen dem 1. Oktober 2024 und dem 31. März 2025 den Zustand ihrer Herde testen. Wenn die Krankheit vorliegt, muss der Halter einen Hygieneplan für seinen Betrieb aufstellen (Fussbäder, Biosicherheitsmassnahmen, usw.), und der Betrieb wird vorübergehend unter Sperre gestellt. Nach erfolgter Sanierung kann der Halter einen geschulten Probenehmer (Tierarzt oder Praktiker) damit beauftragen, eine neue Probe zu entnehmen damit die Sperre aufgehoben werden kann. Das Programm sieht fünf Jahre vor, um das Ziel zu erreichen, dass 99 % der Herden frei von Moderhinke sind.*

*Unter «Brände» waren 31 verendete Tiere und auch der Rindergattung zu entschädigen. Beim Blitzschlag betraf dies für die Rindergattung 32 Tiere.*

*Die Zahlen über die Schadensfälle sowie die an die Tierhalter ausgerichteten Entschädigungen sind in der Tabelle 2, Seite 7 zusammengefasst.*

## 4. Entsorgung tierischer Abfälle

### 4.1 Regionale Sammelstellen

*Die Sanima betreibt die sechs regionalen Sammelstellen für tierische Abfälle auf kantonaler Ebene. Zudem bestehen Vereinbarungen mit den interkommunalen Verbänden der Sammelstellen von Moudon und Payerne. Die Tierhalter haben so die Möglichkeit, die Tierkadaver in irgendeine dieser acht Sammelstellen zu bringen (s. Anhang III, Seite 39).*

*Das von der Sanima geführte Netz der Sammelstellen für die Entsorgung der tierischen Abfälle ermöglicht nicht nur eine professionelle Annahme der auf dem Gebiet des Kantons entstehenden tierischen Abfälle, es ist gleichzeitig auch ein Mittel zur Überwachung der Lage betreffend Tierseuchen. Die Handhabung ihrer Betriebskosten ist auch auf die höher werdenden Energiekosten ausgerichtet: Châtillon ist bereits die dritte von diesen Sammelstellen, die mit Fotovoltaik ausgerüstet wurde. Mit diesem Strom wird in den wärmeren Perioden Kälte produziert, was eine un-mittelbare Nutzung des Stroms aus der Solaranlage darstellt.*

**Tab. 3 Déchets animaux produits dans le canton de Fribourg (sans les abattoirs)  
Im Kanton Freiburg anfallende Menge an tierischen Abfällen (ohne Schlachtbetriebe)**

| Centres collecteurs<br><i>Sammelstellen</i> | 2019<br>kg | 2020<br>kg | 2021<br>kg | 2022<br>kg | 2023<br>kg |
|---|------------|------------|------------|------------|------------|
| Broc  | 170'445    | 180'770    | 178'520    | 187'740    | 179'205    |
| Châtillon/Posieux                           | 94'700     | 124'630    | 128'035    | 108'630    | 118'525    |
| Düdingen                                    | 744'520    | 710'300    | 769'540    | 730'260    | 743'320    |
| Kerzers                                     | 51'215     | 50'875     | 55'560     | 55'470     | 52'020     |
| La Joux                                     | 741'540    | 789'740    | 872'420    | 917'060    | 942'120    |
| Romont                                      | 180'895    | 190'515    | 174'370    | 171'490    | 163'965    |
| Total intermédiaire<br><i>Zwischentotal</i> | 1'983'315  | 2'046'830  | 2'178'445  | 2'170'650  | 2'199'155  |
| Moudon                                      | 193'263    | 212'119    | 213'010    | 202'697    | 195'784    |
| Payerne                                     | 484'475    | 471'881    | 461'782    | 438'807    | 435'170    |
| TOTAL                                       | 2'661'053  | 2'730'830  | 2'853'237  | 2'812'154  | 2'830'109  |

En 2023, 2'830'109 kilos de déchets animaux ont été déposés, soit 18 tonnes de plus qu'en 2022. Après leur entreposage auprès des centres collecteurs, les déchets animaux sont transportés hebdomadairement auprès de l'usine d'extraction GZM à Lyss, où ils sont transformés en un produit intermédiaire qui est ensuite détruit par incinération et valorisé dans le chauffage à distance.

*Im Jahre 2023 wurden 2'830'109 kg an tierischen Abfällen eingeliefert, d.h. 18 Tonnen mehr als 2022. Nach deren Zwischenlagerung in den Sammelstellen werden die Abfälle wöchentlich zum Extraktionswerk GZM in Lyss transportiert, wo sie zu einem Zwischenprodukt verarbeitet werden, das anschliessend verbrannt und in der Fernheizung verwertet wird.*

#### 4.2 Primes d'élimination et prise en charge des frais

Les détenteurs d'animaux doivent participer financièrement aux frais d'élimination des cadavres d'animaux. Ils paient une prime annuelle d'élimination calculée selon l'espèce et le nombre d'animaux. Les détenteurs n'ont ensuite plus rien à déboursier lorsqu'ils apportent des cadavres d'animaux dans un centre collecteur.

Les montants des primes et des taxes d'élimination des différentes espèces ont été abaissées de 5% par rapport à l'année précédente (voir annexe II, page 35). Le total des primes payées par les détenteurs s'élève, pour l'année 2023, à 778'030 francs (722'404 fr. net, TVA déduite).

De plus, une taxe d'élimination de 60 centimes par kilo a été prélevée auprès des fournisseurs de cadavres d'animaux des espèces non assurées ainsi que pour les déchets d'abattages. Ces taxes représentent une somme de 45'123 francs, TVA déduite.

Les cadavres d'animaux de compagnie et d'animaux sauvages indigènes sont éliminés sans frais pour les détenteurs.

#### 4.2 Entsorgungsprämien und Kostentragung

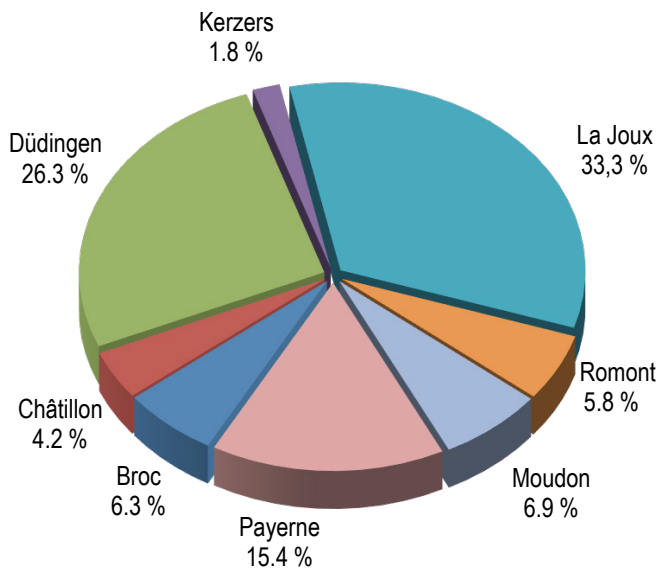
*Die Tierhalter müssen sich finanziell an den Kosten für die Entsorgung von Tierkadavern beteiligen. Sie bezahlen eine jährliche Entsorgungsprämie, die sich nach der Tiergattung und der Anzahl Tiere berechnet. Es entstehen ihnen danach keine weiteren Kosten, wenn sie Tierkadaver in die Sammelstelle bringen.*

*Die Höhe der Entsorgungsprämien und -gebühren wurden gegenüber dem Vorjahr um 5% für alle Tiergattungen gesenkt (siehe Anhang II, Seite 35). Die von den Tierhaltern bezahlten Entsorgungsprämien betragen für 2023 total 778'030 Franken (722'404 Fr. netto, MWSt nicht berücksichtigt).*

*Zudem wurde für eingelieferte Kadaver von nicht versicherten Tiergattungen sowie für Schlachtabfälle eine Entsorgungsgebühr von 60 Rappen pro kg erhoben. Die so erhobenen Gebühren belaufen sich auf 45'123 Franken, MWSt nicht berücksichtigt.*

*Die Kadaver von Haustieren und von einheimischen Wildtieren werden für die Halter kostenlos entsorgt.*

**Graph 3 Cadavres d'animaux par centre collecteur en 2023**  
**Tierkadaver pro Sammelstelle im 2023**



Centre collecteur de Châtillon  
 Sammelstelle von Châtillon

## 5. Résultats financiers

L'Assurance des animaux de rente et l'Élimination des déchets animaux font l'objet d'une comptabilité séparée. Pour l'Assurance, avant d'être regroupés, les comptes sont tenus séparément pour chaque espèce ou groupe d'animaux assurés. Les daims et cerfs rouges détenus en enclos ainsi que les lamas et les alpagas sont rattachés à l'assurance bovine.

Les frais de lutte contre les épizooties ainsi que les indemnités pour pertes d'animaux pris en charge par Sanima s'élèvent à 1'094'309 francs. La participation financière de l'Etat est de 437'724 francs. Le résultat d'exploitation 2023 de l'assurance des animaux de rente se monte à 206'972 francs, étant ainsi d'environ 80'000 francs supérieur à celui de l'année 2022. Le compte de résultat boucle avec un bénéfice de 831'710 francs. Cette diminution du bénéfice de l'exercice 2023 par rapport à celui de l'année précédente est dû principalement à la diminution de la participation cantonale (coûts et frais de lutte moins élevés). Les fonds de réserve s'élèvent au total à 29,9 millions de francs.

Les coûts concernant l'entreposage des cadavres d'animaux auprès des centres collecteurs et l'élimination des déchets se montent à 1'388'387 francs. La participation de l'Etat aux frais assumés par Sanima s'élève à 708'133 francs (657'505 fr. net, TVA déduite). Les amortissements sur les immeubles et les installations des centres collecteurs de Düdingen, Châtillon et La Joux se montent à 205'110 francs. Le compte de résultat de l'Élimination des déchets animaux clôt sur un bénéfice de 48'607 francs.

## 5. Finanzergebnisse

*Für die Nutztiersversicherung und für die Entsorgung der tierischen Abfälle wird grundsätzlich separat Rechnung geführt. Innerhalb der Versicherungstätigkeit wird vor dem Zusammenfassen der verschiedenen Ergebnisse für jede versicherte Tiergattung oder -kategorie abgerechnet. Dabei sind die in Gehegen gehaltenen Damhirsche und Rothirsche sowie Lamas und Alpakas der Rindviehversicherung angegliedert.*

*Die von der Sanima übernommenen Kosten für die Tierseuchenbekämpfung sowie die Entschädigungen für Tierverluste belaufen sich auf 1'094'309 Franken. Der Kantonsbeitrag beträgt 437'724 Franken. Das Betriebsergebnis für 2023 der Nutztiersversicherung beträgt 206'972 Franken, d. h. um ca. 80'000 Franken mehr als im Vorjahr. So schliesst die Erfolgsrechnung mit einem Gewinn von 831'710 Franken ab. Diese Gewinnzunahme für das Geschäftsjahr 2023 ist hauptsächlich auf die Reduzierung der kantonalen Beteiligung (geringere Kosten und Bekämpfungsausgaben) zurückzuführen. Die Reservefonds belaufen sich auf insgesamt 29,9 Millionen Franken.*

*Die Kosten für die Zwischenlagerung der Tierkadaver in den Sammelstellen sowie für die Entsorgung der Abfälle belaufen sich auf 1'388'387 Franken. Die Beteiligung des Staates an den von der Sanima übernommenen Kosten beträgt 708'133 Franken (657'505 Fr. netto, MWSt nicht berücksichtigt). Auf den Gebäuden und Einrichtungen der Sammelstellen Düdingen, Châtillon und La Joux wurden 205'110 Franken abgeschrieben. Die Erfolgsrechnung der Entsorgung tierischer Abfälle schliesst mit einem Gewinn von 48'607 Franken ab.*

**Tab. 4 Situation financière de l'assurance des animaux de rente au 31 décembre 2023**  
**Finanzielle Situation der Nutztierversicherung am 31. Dezember 2023**

| Assurance des animaux de rente<br><i>Nutztierversicherung</i> |  | Bénéfice / Déficit<br>en fr.<br><i>Gewinn / Verlust<br/>in Fr.</i> | Fonds de réserve<br>en fr.<br><i>Reservfonds<br/>in Fr.</i> |
|---|--|--|---|
| Assurance bovine  | <i>Rindviehversicherung</i>                | 514'946.21   | 14'639'795.11   |
| Assurance chevaline   | <i>Pferdeversicherung</i>                  | 53'864.21  | 4'210'120.75  |
| Assurance porcine   | <i>Schweineversicherung</i>                | 75'661.60  | 8'187'034.29  |
| Assurance ovine et<br>caprine                                 | <i>Schaf- und Ziegen-<br/>versicherung</i> | 63'871.60  | 967'793.67  |
| Assurance des abeilles  | <i>Bienenversicherung</i>                  | 19'045.80  | 279'490.78  |
| Assurance de la volaille                                      | <i>Geflügelversicherung</i>                | 97'737.06  | 1'460'089.88  |
| Assurance des poissons  | <i>Fischversicherung</i>                   | 6'583.96   | 111'164.22  |
| Total   |  | 831'710.44   | 29'855'488.70   |

La fortune de Sanima est placée partiellement dans des obligations et des investissements à terme. Une autre part du capital est investie en actions suisses, en fonds de placement et en parts de fonds immobiliers suisses, sur la base d'un règlement concernant la stratégie de placement des capitaux validé par la Commission administrative. Après une année 2022 négative, l'évolution des titres a été bonne en 2023 et les rendements également. La réserve de fluctuation a augmenté de 403'853 francs.

Un grand merci va à la Direction des institutions, de l'agriculture et des forêts, au Service de la sécurité alimentaire et des affaires vétérinaires, à la Section Agriculture de Grangeneuve et au Service des forêts et de la nature pour leur fructueuse et agréable collaboration.

*Das Vermögen der Sanima ist zum Teil in Obligationen und Termingeldanlagen angelegt. Ein anderer Teil des Kapitals ist in Schweizer Aktien sowie in schweizerische Anlagefonds und Anteilscheine von Immobilienfonds investiert, nach Massgabe eines von der Verwaltungskommission genehmigten Reglements über die Kapitalanlagestrategie. Nach einem negativ verlaufenen 2022 war im Berichtsjahr die Entwicklung bei den Wertschriften gut, ebenso wie die Renditen. Die Schwankungsreserve erhöhte sich um 403'853 Franken.*

*Ein grosser Dank geht an die Direktion der Institutionen und der Land- und Forstwirtschaft, an das Amt für Lebensmittelsicherheit und Veterinärwesen und die Sektion Landwirtschaft von Grangeneuve sowie an das Amt für Wald und Natur für die wertvolle und angenehme Zusammenarbeit.*

L'Administrateur / Der Verwalter

Michel Roulin  
 Chef de service / Dienstchef

Approuvé par la Commission administrative de Sanima le 7 mars 2024.  
 Von der Verwaltungskommission der Sanima genehmigt am 7. März 2024.

Le Président / Der Präsident

Didier Castella  
 Conseiller d'Etat / Staatsrat

Le Secrétaire / Der Sekretär

Christophe Clément  
 Adjoint administratif / Verwaltungsadjunkt



**Comptes de résultat et bilans**

***Erfolgsrechnungen und Bilanzen***

## Assurance des animaux de rente Nutztiersversicherung

### Compte de résultat 2023

### Erfolgsrechnung 2023

| Produits nets de ventes<br>et de prestations                  | Nettoerlöse aus Lieferungen<br>und Leistungen             | 2023<br>CHF         | 2022<br>CHF         |
|---|---|---------------------|---------------------|
| Primes des détenteurs   | <i>Prämien der Tierhalter</i>                             | 1'474'147.75        | 1'455'923.00        |
| Patentes et taxes d'abattage                                  | <i>Patente und Schlachtabgaben</i>                        | 14'200.00           | 2'500.00            |
| Produits de mise en valeur des animaux                        | <i>Schlachterlöse</i>                                     | 0.00                | 6'178.34            |
| Participation cantonale                                       | <i>Beteiligung Kanton</i>                                 | 437'723.75          | 522'681.85          |
| Autres produits   | <i>Andere Erträge</i>                                     | 113'431.30          | 108'159.36          |
| Pertes sur débiteurs  | <i>Debitorenverluste</i>                                  | -39'908.47          | -80.86              |
| <b>Total produits d'exploitation</b>                          | <b>Total Betriebsertrag</b>                               | <b>1'999'594.33</b> | <b>2'095'361.69</b> |
| <b>Charges de matériel, de prestations<br/>et d'assurance</b> | <b>Material-, Leistungs- und<br/>Versicherungsaufwand</b> |                     |                     |
| Analyses de laboratoire                                       | <i>Laboruntersuchungen</i>                                | 631'927.15          | 680'962.25          |
| Frais vétérinaires  | <i>Tierarztkosten</i>                                     | 305'384.75          | 387'444.12          |
| Frais de matériel et d'élimination                            | <i>Material- und Ausmerzkosten</i>                        | 63'584.03           | 64'683.65           |
| Frais inspecteurs des ruchers                                 | <i>Bieneninspektorenkosten</i>                            | 21'070.65           | 17'022.80           |
| Indemnités aux détenteurs d'animaux                           | <i>Entschädigungen an Tierhalter</i>                      | 186'542.35          | 247'343.05          |
| <b>Total</b>  | <b>Total</b>  | <b>1'208'508.93</b> | <b>1'397'455.87</b> |
| <b>Charges de personnel</b>                                   | <b>Personalaufwand</b>                                    | <b>453'133.40</b>   | <b>444'496.33</b>   |
| <b>Autres charges d'exploitation</b>                          | <b>Übriger betrieblicher Aufwand</b>                      | <b>130'980.21</b>   | <b>127'951.93</b>   |
| <b>Total charges d'exploitation</b>                           | <b>Total Betriebsaufwand</b>                              | <b>1'792'622.54</b> | <b>1'969'904.13</b> |
| <b>Résultat d'exploitation</b>                                | <b>Betriebsergebnis</b>                                   | <b>206'971.79</b>   | <b>125'457.56</b>   |
| <b>Charges et produits financiers</b>                         | <b>Finanzaufwand und Finanzertrag</b>                     |                     |                     |
| Intérêts et frais de banque                                   | <i>Zinsen und Bankspesen</i>                              | -68'498.06          | -81'505.09          |
| Intérêts et produits des titres                               | <i>Zinsen und Wertschriftenerträge</i>                    | 865'882.41          | 1'202'700.56        |
| Variation valeur boursière des titres                         | <i>Kursveränderung der Wertschriften</i>                  | -172'645.70         | -60'871.68          |
| Charges extraordinaires                                       | <i>Ausserordentlicher Aufwand</i>                         | 0.00                | 0.00                |
| Produits extraordinaires                                      | <i>Ausserordentlicher Ertrag</i>                          | 0.00                | 0.00                |
| <b>Total</b>  | <b>Total</b>  | <b>624'738.65</b>   | <b>1'060'323.79</b> |
| <b>Bénéfice de l'exercice</b>                                 | <b>Jahresgewinn</b>                                       | <b>831'710.44</b>   | <b>1'185'781.35</b> |



## Assurance des animaux de rente Nutztiersversicherung

**Bilan au 31 décembre 2023**

**Bilanz per 31. Dezember 2023**

| <b>ACTIF</b>                                      | <b>AKTIVEN</b>  | <b>31.12.2023<br/>CHF</b> | <b>31.12.2022<br/>CHF</b> |
|---|---|---------------------------|---------------------------|
| Trésorerie  | <i>Flüssige Mittel</i>                                      | 36'451.33                 | 24'405.76                 |
| Comptes bancaires                                 | <i>Bankkonti</i>  | 1'937'764.93              | 2'307'133.20              |
| Titres  | <i>Wertschriften</i>  | 29'986'028.94             | 28'153'479.37             |
| Réserve de fluctuation                            | <i>Wertschwankungsreserven</i>                              | -3'121'957.40             | -2'718'104.62             |
| Créances résultant de ventes<br>et de prestations | <i>Forderungen aus Lieferungen<br/>und Leistungen</i>       | 498'399.60                | 594'102.71                |
| Actifs de régularisation                          | <i>Aktive Rechnungsabgrenzungen</i>                         | 0.00                      | 0.00                      |
| <b>Total actifs circulants</b>                    | <b>Total Umlaufvermögen</b>                                 | <b>29'336'687.40</b>      | <b>28'361'016.42</b>      |
| Immobilisations financières                       | <i>Finanzanlagen</i>  | 1'275'000.00              | 1'350'000.00              |
| Immobilisations corporelles                       | <i>Sachanlagen</i>  | 1.00                      | 1.00                      |
| <b>Total actifs immobilisés</b>                   | <b>Total Anlagevermögen</b>                                 | <b>1'275'001.00</b>       | <b>1'350'001.00</b>       |
| <b>Total actif</b>                                | <b>Total Aktiven</b>  | <b>30'611'688.40</b>      | <b>29'711'017.42</b>      |
| <b>PASSIF</b>                                     | <b>PASSIVEN</b>   |                           |                           |
| Dettes résultant d'achats<br>et de prestations    | <i>Verbindlichkeiten aus Lieferungen<br/>und Leistungen</i> | 691'199.70                | 632'239.16                |
| Passifs de régularisation                         | <i>Passive Rechnungsabgrenzungen</i>                        | 65'000.00                 | 55'000.00                 |
| <b>Total capitaux étrangers à court terme</b>     | <b>Total kurzfristiges Fremdkapital</b>                     | <b>756'199.70</b>         | <b>687'239.16</b>         |
| Fonds assurance des bovins                        | <i>Fonds Rindviehversicherung</i>                           | 14'639'795.11             | 14'124'848.90             |
| Fonds assurance des équidés                       | <i>Fonds Pferdeversicherung</i>                             | 4'210'120.75              | 4'156'256.54              |
| Fonds assurance des porcs                         | <i>Fonds Schweineversicherung</i>                           | 8'187'034.29              | 8'111'372.69              |
| Fonds assurance des ovins et caprins              | <i>Fonds Schaf- und Ziegenversicherung</i>                  | 967'793.67                | 903'922.07                |
| Fonds assurance des abeilles                      | <i>Fonds Bienenversicherung</i>                             | 279'490.78                | 260'444.98                |
| Fonds assurance de la volaille                    | <i>Fonds Geflügelversicherung</i>                           | 1'460'089.88              | 1'362'352.82              |
| Fonds assurance des poissons                      | <i>Fonds Fischversicherung</i>                              | 111'164.22                | 104'580.26                |
| <b>Total capitaux propres</b>                     | <b>Total Eigenkapital</b>                                   | <b>29'855'488.70</b>      | <b>29'023'778.26</b>      |
| <b>Total passif</b>                               | <b>Total Passiven</b>                                       | <b>30'611'688.40</b>      | <b>29'711'017.42</b>      |

## Elimination des déchets animaux Entsorgung tierischer Abfälle

| <b>Compte de résultat 2023</b>                            | <b>Erfolgsrechnung 2023</b>                           |                     |                     |
|---|---|---------------------|---------------------|
| <b>Produits nets de ventes et de prestations</b>          | <b>Nettoerlöse aus Lieferungen und Leistungen</b>     | <b>2023<br/>CHF</b> | <b>2022<br/>CHF</b> |
| Primes d'élimination                                      | <i>Entsorgungsprämien</i>                             | 712'888.79          | 749'934.49          |
| Taxes d'élimination                                       | <i>Entsorgungsgebühren</i>                            | 45'123.00           | 53'952.20           |
| Participation cantonale                                   | <i>Beteiligung Kanton</i>                             | 657'504.78          | 630'100.60          |
| Autres produits   | <i>Andere Erträge</i>                                 | 9'125.89            | 29'055.35           |
| <b>Total produits d'exploitation</b>                      | <b>Total Betriebsertrag</b>                           | <b>1'424'642.46</b> | <b>1'463'042.64</b> |
| <b>Charges de matériel, de prestations et d'assurance</b> | <b>Material-, Leistungs- und Versicherungsaufwand</b> |                     |                     |
| Frais d'exploitation des centres collecteurs              | <i>Betriebskosten der Sammelstellen</i>               | 154'786.58          | 126'131.69          |
| Frais des centres collecteurs hors canton                 | <i>Kosten der ausserkantonalen Sammelstellen</i>      | 103'908.40          | 116'771.07          |
| Frais d'élimination des déchets                           | <i>Entsorgungskosten Abfälle</i>                      | 485'617.57          | 460'761.96          |
| <b>Total</b>  | <b>Total</b>  | <b>744'312.55</b>   | <b>703'664.72</b>   |
| <b>Charges de personnel</b>                               | <b>Personalaufwand</b>                                | <b>358'140.90</b>   | <b>353'495.10</b>   |
| <b>Autres charges d'exploitation</b>                      | <b>Übriger betrieblicher Aufwand</b>                  | <b>44'814.94</b>    | <b>30'868.51</b>    |
| <b>Amortissements</b>                                     | <b>Abschreibungen</b>                                 | <b>205'109.75</b>   | <b>223'984.27</b>   |
| <b>Total charges d'exploitation</b>                       | <b>Total Betriebsaufwand</b>                          | <b>1'352'378.14</b> | <b>1'312'012.60</b> |
| <b>Résultat d'exploitation</b>                            | <b>Betriebsergebnis</b>                               | <b>72'264.32</b>    | <b>151'030.04</b>   |
| <b>Charges et produits financiers</b>                     | <b>Finanzaufwand und Finanzertrag</b>                 |                     |                     |
| Intérêts et frais de banque                               | <i>Zinsen und Bankspesen</i>                          | -26'493.75          | -29'505.01          |
| Intérêts  | <i>Zinsen</i>   | 2'836.90            | 0.00                |
| Charges extraordinaires                                   | <i>Ausserordentlicher Aufwand</i>                     | 0.00                | 0.00                |
| <b>Total</b>  | <b>Total</b>  | <b>-23'656.85</b>   | <b>-29'505.01</b>   |
| <b>Bénéfice de l'exercice</b>                             | <b>Jahresgewinn</b>                                   | <b>48'607.47</b>    | <b>121'525.03</b>   |

## Elimination des déchets animaux Entsorgung tierischer Abfälle

**Bilan au 31 décembre 2023**

**Bilanz per 31. Dezember 2023**

| ACTIF   | AKTIVEN   | 31.12.2023<br>CHF   | 31.12.2022<br>CHF   |
|---|---|---------------------|---------------------|
| Trésorerie  | <i>Flüssige Mittel</i>                                      | 577'191.64          | 1'328'491.91        |
| Titres  | <i>Wertschriften</i>  | 900'000.00          | 0.00                |
| Créances résultant de ventes<br>et de prestations | <i>Forderungen aus Lieferungen<br/>und Leistungen</i>       | 632'105.14          | 647'067.14          |
| <b>Total actifs circulants</b>                    | <b>Total Umlaufvermögen</b>                                 | <b>2'109'296.78</b> | <b>1'975'559.05</b> |
| Inventaire machines et installations              | <i>Inventar Maschinen und Anlagen</i>                       | 54'931.72           | 76'057.25           |
| Immeubles   | <i>Immobilien</i>   | 1'033'172.35        | 1'193'172.35        |
| <b>Total actifs immobilisés</b>                   | <b>Total Anlagevermögen</b>                                 | <b>1'088'104.07</b> | <b>1'269'229.60</b> |
| <b>Total actif</b>                                | <b>Total Aktiven</b>  | <b>3'197'400.85</b> | <b>3'244'788.65</b> |
| <br>  |   |                     |                     |
| PASSIF  | PASSIVEN  |                     |                     |
| Dettes résultant d'achats<br>et de prestations    | <i>Verbindlichkeiten aus Lieferungen<br/>und Leistungen</i> | 206'824.24          | 148'319.51          |
| Passifs de régularisation                         | <i>Passive Rechnungsabgrenzungen</i>                        | 115'000.00          | 129'500.00          |
| <b>Total capitaux étrangers à court terme</b>     | <b>Total kurzfristiges Fremdkapital</b>                     | <b>321'824.24</b>   | <b>277'819.51</b>   |
| Dettes à long terme portant intérêt               | <i>Langfristige verzinsliche Verbindlichkeiten</i>          | 1'860'000.00        | 2'000'000.00        |
| <b>Total capitaux étrangers à long terme</b>      | <b>Total langfristiges Fremdkapital</b>                     | <b>1'860'000.00</b> | <b>2'000'000.00</b> |
| <b>Capitaux propres</b>                           | <b>Eigenkapital</b>   | <b>1'015'576.61</b> | <b>966'969.14</b>   |
| <b>Total passif</b>                               | <b>Total Passiven</b>                                       | <b>3'197'400.85</b> | <b>3'244'788.65</b> |

## Annexe aux comptes de l'exercice

### Informations générales

Sanima est un établissement public, doté de la personnalité juridique. Il est rattaché administrativement à la Direction des institutions, de l'agriculture et des forêts. Le statut et les missions de Sanima sont réglés par la loi du 13 février 2003 sur l'assurance des animaux de rente (LAAR) et par la loi du 22 mai 1997 d'application de la législation fédérale sur l'élimination des déchets animaux.

Ne dépassant pas les seuils fixés par l'article 727 al. 1 du code des obligations (CO), Sanima n'est pas une grande entreprise au sens de l'article 961 du CO.

Les comptes annuels 2023 ont été établis selon les dispositions du droit suisse en matière de présentation des comptes (titre trente-deuxième du Code des obligations).

### Informations sur les principes comptables appliqués

#### Titres et immobilisations financières

Les titres détenus à court terme sont évalués au cours du jour à la date du bilan. Une réserve de fluctuation de valeur a été constituée afin de tenir compte du risque de fluctuation des cours. En 2023, une augmentation de 403'853 francs a été faite.

#### Immobilisations corporelles

Les immobilisations corporelles sont amorties de manière linéaire, sur 20 ans pour les immeubles et 10, voire 5 ans, pour l'inventaire machines et installations.

#### Fonds de réserve

En vue de faire face à des sinistres importants, Sanima constitue pour chaque espèce ou groupe d'animaux assurés un fonds de réserve atteignant au minimum 5 % de la valeur estimative des animaux assurés (art. 22 LAAR). Au 31 décembre 2023, le fonds de réserve de l'assurance bovine représente 5,44 % de la valeur estimative du cheptel bovin. Les autres fonds d'assurance sont aussi supérieurs à l'exigence minimale de 5 %.

Les comptes sont tenus séparément pour chaque espèce ou groupe d'animaux assurés. Dans le rapport d'activité, ils sont groupés et publiés sous le compte de résultat de l'assurance des animaux de rente.

## Anhang zur Jahresrechnung

### Allgemeine Informationen

*Die Sanima ist eine öffentlich-rechtliche Anstalt mit eigener Rechtspersönlichkeit. Sie ist der Direktion der Institutionen und der Land- und Forstwirtschaft administrativ zugewiesen. Die Stellung und die Aufträge der Sanima sind im Gesetz vom 13. Februar 2003 über die Nutztiersversicherung (NTVG) und im Ausführungsgesetz vom 22. Mai 1997 zur Bundesgesetzgebung über die Entsorgung tierischer Abfälle geregelt.*

*Da die Schwellenwerte gemäss Artikel 727 Abs. 1 des Obligationenrechts (OR) nicht überschritten werden, ist die Sanima nicht ein grösseres Unternehmen im Sinne von Artikel 961 OR.*

*Die Jahresrechnung 2023 wurde nach den Bestimmungen des Schweizerischen Rechnungslegungsrechts erstellt (32. Titel des Obligationenrechts).*

### Angaben über die in der Jahresrechnung angewandten Grundsätze

#### Wertschriften und Finanzanlagen

*Kurzfristig gehaltene Wertschriften sind zum Börsenkurs am Bilanzstichtag bewertet. Eine Wertschwankungsreserve wurde gebildet, um Schwankungen im Kursverlauf Rechnung zu tragen. Im 2023 wurden 403'853 Franken erhöht.*

#### Anlagevermögen

*Die Sachanlagen werden linear abgeschrieben; die Immobilien innert 20 Jahren und das Inventar Maschinen und Anlagen innert 10, respektive 5 Jahren.*

#### Reservefonds

*Um ihren Verpflichtungen auch bei grossen Schadenereignissen nachkommen zu können, eröffnet die Sanima für jede versicherte Tiergattung oder Gruppe von Tieren einen Reservefonds von mindestens 5 % des Schätzwerts der versicherten Tiere (Art. 22 NTVG). Per 31. Dezember 2023 beträgt der Reservefonds der Rindviehversicherung 5,44 % des Schätzwerts des Rindviehbestandes. Die anderen Versicherungsfonds liegen auch über der minimalen Anforderung von 5 %.*

*Für jede versicherte Tiergattung oder Gruppe von Tieren wird getrennt Rechnung geführt. Im Tätigkeitsbericht werden die verschiedenen Rechnungen zusammengeführt und unter der Erfolgsrechnung der Nutztiersversicherung veröffentlicht.*

## Informations sur les postes du bilan et du compte de résultat

La rubrique « Créances résultant de ventes et de prestations » de l'assurance des animaux de rente contient le solde de la participation cantonale pour un montant de 237'723.75 francs.

La rubrique « Immobilisations financières » de l'assurance des animaux de rente contient deux prêts à long terme pour un total de 1'275'000 francs envers les comptes de l'élimination des déchets animaux. Au bilan de l'élimination des déchets animaux, ces prêts se retrouvent sous la rubrique « Dettes à long terme portant intérêt ».

La rubrique « Dettes résultant d'achats et de prestations » de l'assurance des animaux de rente contient le solde dû à l'élimination des déchets animaux pour un montant de 289'159.47 francs. Au bilan de l'élimination des déchets animaux, ce montant se retrouve sous la rubrique « Créances résultant de ventes et de prestations ».

Le contrat de bail pour les locaux commerciaux à Grangeneuve échoit le 30 septembre 2024 puis est renouvelable d'année en année. Le montant de l'engagement financier jusqu'à l'échéance du bail se monte à 45'855 francs.

## Informations complémentaires

A l'instar de l'exercice précédent, le nombre d'emplois à plein temps en moyenne annuelle était inférieur à 10 au cours de l'exercice sous revue.

Le montant des engagements vis-à-vis de la Caisse de prévoyance du personnel de l'Etat de Fribourg, tel que mentionné dans la convention d'affiliation, et valable au 31.12.2022 est de 1'250'707 francs en cas de résiliation par Sanima et de 702'623 francs en cas de résiliation par la Caisse de pension.

## Angaben zu Bilanz- und Erfolgsrechnung

*Die Position « Forderungen aus Lieferungen und Leistungen » der Nutztierversicherung beinhaltet den Saldo der kantonalen Beiträge von 237'723.75 Franken.*

*Die Position « Finanzanlagen » der Nutztierversicherung beinhaltet zwei langfristige Darlehen in der Höhe von total 1'275'000 Franken an die Entsorgung tierischer Abfälle. In der Bilanz der Entsorgung tierischer Abfälle sind diese Darlehen unter der Position « Langfristige verzinsliche Verbindlichkeiten » verbucht.*

*Die Position « Verbindlichkeiten aus Lieferungen und Leistungen » der Nutztierversicherung beinhaltet den Saldo vom 289'159.47 Franken an die Entsorgung tierischer Abfälle. In der Bilanz der Entsorgung tierischer Abfälle ist der Betrag unter der Position « Forderungen aus Lieferungen und Leistungen » verbucht.*

*Der Mietvertrag der Geschäftsräumlichkeiten in Grangeneuve ist auf den 30. September 2024 befristet. Danach verlängert er sich von Jahr zu Jahr. Der Betrag der Verpflichtung bis zum Ablauf des Mietvertrages beträgt CHF 45'855.*

## Zusätzliche Informationen

*Wie bereits im Vorjahr lag die Zahl der Vollzeitstellen im Jahresdurchschnitt während des Berichtsjahres unter 10 Einheiten.*

*Der Betrag der Verpflichtungen gegenüber der Vorsorgekasse des Staatspersonals Freiburg, wie in der Anschlussvereinbarung erwähnt, beträgt per 31.12.2022 1'250'707 Franken bei Kündigung durch die Sanima und 702'623 Franken bei Kündigung durch die Pensionskasse.*

## **Rapport de l'organe de contrôle** au Grand Conseil fribourgeois **Sanima Etablissement d'assurance** **des animaux de rente, Posieux**

### **Opinion d'audit**

Nous avons effectué l'audit des comptes annuels de Sanima Etablissement d'assurance des animaux de rente, comprenant le bilan au 31 décembre 2023, le compte de résultat pour l'exercice arrêté à cette date ainsi que l'annexe.

Selon notre appréciation, les comptes annuels ci-joints sont conformes à la loi suisse et à la loi sur l'assurance des animaux de rente (LAAR).

### **Fondement de l'opinion d'audit**

Nous avons effectué notre audit conformément aux Normes suisses d'audit des états financiers (NA-CH). Les responsabilités qui nous incombent en vertu de ces dispositions et de ces normes sont plus amplement décrites dans la section « Responsabilités de l'organe de révision relatives à l'audit des comptes annuels » de notre rapport. Nous sommes indépendants de la société, conformément aux exigences de la profession, et avons satisfait aux autres obligations éthiques professionnelles qui nous incombent dans le respect de ces exigences.

Nous estimons que les éléments probants recueillis sont suffisants et appropriés pour fonder notre opinion.

### **Autre point**

Les comptes de l'exercice clos le 31 décembre 2022 ont été audités par un autre organe de révision qui a exprimé, dans son rapport du 17 février 2023, une opinion d'audit non modifiée.

## **Bericht der Kontrollstelle** zu dem Freiburger Grosser Rat **Sanima Nutztiersversicherungsanstalt,** **Posieux**

### **Prüfungsurteil**

Wir haben die Jahresrechnung der Nutztiersversicherungsanstalt - (Sanima) – bestehend aus der Bilanz zum 31. Dezember 2023, der Erfolgsrechnung für das dann endende Jahr sowie dem Anhang geprüft.

Nach unserer Beurteilung entspricht die beigefügte Jahresrechnung dem schweizerischen Gesetz und dem Gesetz über die Nutztiersversicherung (NTVG).

### **Grundlage für das Prüfungsurteil**

Wir haben unsere Abschlussprüfung in Übereinstimmung mit den Schweizer Standards zur Abschlussprüfung (SA-CH) durchgeführt. Unsere Verantwortlichkeiten nach diesen Standards sind im Abschnitt «Verantwortlichkeiten des Abschlussprüfers für die Prüfung der Jahresrechnung» unseres Berichts weitergehend beschrieben. Wir sind von der Gesellschaft unabhängig in Übereinstimmung mit den Anforderungen des Berufsstands, und wir haben unsere sonstigen beruflichen Verhaltenspflichten in Übereinstimmung mit diesen Anforderungen erfüllt.

Wir sind der Auffassung, dass die von uns erlangten Prüfungsnachweise ausreichend und geeignet sind, um als eine Grundlage für unser Prüfungsurteil zu dienen.

### **Sonstiger Sachverhalt**

Die Jahresrechnung für das am 31. Dezember 2022 endende Jahr wurde von einer anderen Revisionsstelle geprüft, die am 17. Februar 2023 ein nicht modifiziertes Prüfungsurteil zu dieser Jahresrechnung abgegeben hat.

## **Autres informations**

La responsabilité des autres informations incombe à la commission administrative. Les autres informations comprennent les informations présentées dans le rapport de gestion, à l'exception des comptes annuels et de notre rapport correspondant.

Notre opinion sur les comptes annuels ne s'étend pas aux autres informations et nous n'exprimons aucune conclusion d'audit sous quelque forme que ce soit sur ces informations.

Dans le cadre de notre audit des états financiers, notre responsabilité consiste à lire les autres informations et, ce faisant, à apprécier si elles présentent des incohérences significatives par rapport aux comptes annuels ou aux connaissances que nous avons acquises au cours de notre audit ou si elles semblent par ailleurs comporter des anomalies significatives.

## **Responsabilités de la commission administrative relatives aux comptes annuels**

La commission administrative est responsable de l'établissement des comptes annuels conformément à la loi suisse et à la loi sur l'assurance des animaux de rente (LAAR). Elle est en outre responsable des contrôles internes qu'elle juge nécessaires pour permettre l'établissement de comptes annuels ne comportant pas d'anomalies significatives, que celles-ci proviennent de fraudes ou résultent d'erreurs.

Lors de l'établissement des comptes annuels, la commission administrative est responsable d'évaluer la capacité de la société à poursuivre l'exploitation de l'entreprise. Elle a en outre la responsabilité de présenter, le cas échéant, les éléments en rapport avec la capacité de la société à poursuivre ses activités et d'établir le bilan sur la base de la continuité de l'exploitation, sauf si la commission administrative a l'intention de liquider la société ou de cesser l'activité, ou s'il n'existe aucune autre solution alternative réaliste.

## **Sonstige Informationen**

Die Verwaltungskommission ist für die sonstigen Informationen verantwortlich. Die sonstigen Informationen umfassen die im Geschäftsbericht enthaltenen Informationen, aber nicht die Jahresrechnung und unseren dazugehörigen Bericht.

Unser Prüfungsurteil zur Jahresrechnung erstreckt sich nicht auf die sonstigen Informationen, und wir bringen keinerlei Form von Prüfungsschlussfolgerung hierzu zum Ausdruck.

Im Zusammenhang mit unserer Abschlussprüfung haben wir die Verantwortlichkeit, die sonstigen Informationen zu lesen und dabei zu würdigen, ob die sonstigen Informationen wesentliche Unstimmigkeiten zur Jahresrechnung oder unseren bei der Abschlussprüfung erlangten Kenntnissen aufweisen oder anderweitig wesentlich falsch dargestellt erscheinen.

## **Verantwortlichkeiten der Verwaltungskommission für die Jahresrechnung**

Die Verwaltungskommission ist verantwortlich für die Aufstellung einer Jahresrechnung in Übereinstimmung mit dem schweizerischen Gesetz und dem Gesetz über die Nutztiersversicherung (NTVG) und für die internen Kontrollen, die die Verwaltungskommission als notwendig feststellt, um die Aufstellung einer Jahresrechnung zu ermöglichen, die frei von wesentlichen falschen Darstellungen aufgrund von dolosen Handlungen oder Irrtümern ist.

Bei der Aufstellung der Jahresrechnung ist die Verwaltungskommission dafür verantwortlich, die Fähigkeit der Gesellschaft zur Fortführung der Geschäftstätigkeit zu beurteilen, Sachverhalte im Zusammenhang mit der Fortführung der Geschäftstätigkeit – sofern zutreffend – anzugeben sowie dafür, den Rechnungslegungsgrundsatz der Fortführung der Geschäftstätigkeit anzuwenden, es sei denn, die Verwaltungskommission beabsichtigt, entweder die Gesellschaft zu liquidieren oder Geschäftstätigkeiten einzustellen, oder hat keine realistische Alternative dazu.

## **Responsabilités de l'auditeur relatives à l'audit des comptes annuels**

Notre objectif est d'obtenir l'assurance raisonnable que les comptes annuels pris dans leur ensemble ne comportent pas d'anomalies significatives, que celles-ci proviennent de fraudes ou résultent d'erreurs, et de délivrer un rapport contenant notre opinion d'audit.

L'assurance raisonnable correspond à un niveau élevé d'assurance, mais ne garantit toutefois pas qu'un audit réalisé conformément à la loi suisse, aux NA-CH et à la loi sur l'assurance des animaux de rente (LAAR) permettra toujours de détecter une anomalie significative qui pourrait exister. Les anomalies peuvent provenir de fraudes ou résulter d'erreurs et elles sont considérées comme significatives lorsqu'il est raisonnable de s'attendre à ce que, prises individuellement ou collectivement, elles puissent influencer les décisions économiques que les utilisateurs de ces comptes annuels prennent en se fondant sur ceux-ci.

Une plus ample description de nos responsabilités relatives à l'audit des comptes annuels est disponible sur le site Internet d'EXPERTsuisse: <http://expertsuisse.ch/fr-ch/audit-rapport-de-revision>. Ce descriptif fait partie intégrante de notre rapport.

## **Rapport sur d'autres obligations légales et réglementaires**

Conformément à la loi suisse, nous avons contrôlé l'existence du système de contrôle interne relatif à l'établissement des comptes annuels. Nous constatons qu'à ce jour, le système de contrôle interne n'a pas encore été dûment documenté et formalisé.

Nous recommandons au Grand Conseil fribourgeois d'approuver les comptes annuels 2023 de l'assurance des animaux de rente qui vous sont soumis présentant un bénéfice de l'exercice se montant à CHF 831'710.44 (CHF 1'185'781.35 en 2022) ainsi que ceux de l'élimination qui présentent un bénéfice de CHF 48'607.47 (CHF 121'525.03 en 2022).

## **Responsabilités des Abschlussprüfers für die Prüfung der Jahresrechnung**

Unsere Ziele sind, hinreichende Sicherheit darüber zu erlangen, ob die Jahresrechnung als Ganzes frei von wesentlichen falschen Darstellungen aufgrund von dolosen Handlungen oder Irrtümern ist, und einen Bericht abzugeben, der unser Prüfungsurteil beinhaltet. Hinreichende Sicherheit ist ein hohes Mass an Sicherheit, aber keine Garantie dafür, dass eine in Übereinstimmung mit dem schweizerischen Gesetz, den SA-CH und dem Gesetz über die Nutztiersversicherung (NTVG) durchgeführte Abschlussprüfung eine wesentliche falsche Darstellung, falls eine solche vorliegt, stets aufdeckt. Falsche Darstellungen können aus dolosen Handlungen oder Irrtümern resultieren und werden als wesentlich gewürdigt, wenn von ihnen einzeln oder insgesamt vernünftigerweise erwartet werden könnte, dass sie die auf der Grundlage dieser Jahresrechnung getroffenen wirtschaftlichen Entscheidungen von Nutzern beeinflussen.

Eine weitergehende Beschreibung unserer Verantwortlichkeiten für die Prüfung der Jahresrechnung befindet sich auf der Webseite von EXPERTsuisse: <http://expertsuisse.ch/wirtschaftspruefung-revisionsbericht>. Diese Beschreibung ist Bestandteil unseres Berichts.

## **Bericht über andere gesetzliche und regulatorische Verpflichtungen**

In Übereinstimmung mit dem schweizerischen Gesetz haben wir die Existenz des internen Kontrollsystems im Hinblick auf die Erstellung der Jahresrechnung geprüft. Wir stellen fest, dass das interne Kontrollsystem bis heute noch nicht angemessen dokumentiert und formalisiert wurde.

Wir empfehlen dem Freiburger Grosser Rat NTVG wird der Gewinn aus der Versicherung nach die Ihnen vorgelegte Jahresrechnung 2023 der Nutztiersversicherung zu genehmigen, die einen Jahresgewinn in Höhe von CHF 831'710.44 (CHF 1'185'781.35 im Jahr 2022) sowie jene der Entsorgung, die einen Gewinn von CHF 48'607.47 (CHF 121'525.03 im Jahr 2022).



Conformément aux prescriptions de la LAAR le bénéfice de l'assurance est attribué aux différents fonds selon une clé de répartition basée sur le principe des coûts complets. Celui de l'élimination est quant à lui reporté à compte nouveau dans le bilan.

Gemäss den Vorschriften des einem auf dem Vollkostenprinzip basierenden Verteilschlüssel den verschiedenen Fonds zugewiesen. Der Gewinn aus der Entsorgung wird in der Bilanz auf neue Rechnung vorgetragen.



Signature électronique qualifiée - Droit de l'UE



Signature électronique qualifiée - Droit de l'UE

Gefid Conseils SA  
Claude Brodard  
Expert-réviseur agréé  
Réviseur responsable

Gefid Conseils SA  
Claude Brodard  
Zugelassener Revisionsexperte  
Leitender Revisor



Signature électronique qualifiée - Droit de l'UE

Gefid Conseils SA  
Grégory Schorro  
Réviseur agréé



Signature électronique qualifiée - Droit de l'UE

Gefid Conseils SA  
Grégory Schorro  
Zugelassener Revisor



## **Annexe I**

Résultats du recensement annuel des données agricoles  
Effectifs assurés auprès de Sanima par commune

## ***Anhang I***

*Ergebnisse der jährlichen Agrardatenerhebung  
Bei der Sanima versicherte Bestände nach Gemeinden*

Résultats du recensement des données agricoles 2023 par commune / Ergebnisse der Agrardatenerhebung 2023 nach Gemeinden

| Communes<br>Gemeinde  | BOVINS<br>RINDVIEH       |                     | EQUIDES<br>PFERDE        |                     | PORCS<br>SCHWEINE        |                     | OVINS<br>SCHAPE          |                     | CAPRINS<br>ZIEGEN        |                     | VOLAILLE<br>GEFLÜGEL     |                     | ABEILLES<br>BIENEN              |                    |
|-----------------------|--------------------------|---------------------|--------------------------|---------------------|--------------------------|---------------------|--------------------------|---------------------|--------------------------|---------------------|--------------------------|---------------------|---------------------------------|--------------------|
|                       | Détenteurs<br>Tierhalter | Effectif<br>Bestand | Détenteurs<br>Tierhalter | Effectif<br>Bestand | Détenteurs<br>Tierhalter | Effectif<br>Bestand | Détenteurs<br>Tierhalter | Effectif<br>Bestand | Détenteurs<br>Tierhalter | Effectif<br>Bestand | Détenteurs<br>Tierhalter | Effectif<br>Bestand | Détenteurs<br>Bienen-<br>halter | Colonies<br>Völker |
| <b>Sarine / Saane</b> | <b>298</b>               | <b>24'099</b>       | <b>190</b>               | <b>1'371</b>        | <b>42</b>                | <b>9'917</b>        | <b>110</b>               | <b>2'581</b>        | <b>100</b>               | <b>584</b>          | <b>249</b>               | <b>382'314</b>      | <b>166</b>                      | <b>1'900</b>       |
| Autigny               | 16                       | 961                 | 12                       | 63                  | 1                        | 751                 | 4                        | 45                  | 4                        | 24                  | 8                        | 1'775               | 4                               | 38                 |
| Avry                  | 10                       | 789                 | 7                        | 21                  | 2                        | 36                  | 2                        | 36                  | 2                        | 5                   | 6                        | 14'473              | 2                               | 25                 |
| Belfaux               | 17                       | 1'013               | 9                        | 25                  | 3                        | 393                 | 10                       | 719                 | 5                        | 38                  | 13                       | 35'152              | 6                               | 112                |
| Bois-d'Amont          | 17                       | 1'490               | 10                       | 104                 | 1                        | 59                  | 8                        | 105                 | 5                        | 14                  | 18                       | 15'680              | 8                               | 241                |
| Chérens               | 3                        | 199                 | 2                        | 11                  | 1                        | 200                 | 1                        | 60                  | 2                        | 18                  | 4                        | 31                  | 2                               | 25                 |
| Corminboeuf           | 8                        | 608                 | 4                        | 112                 | 2                        | 360                 | 1                        | 15                  |                          |                     | 6                        | 14'152              | 4                               | 65                 |
| Cottens               | 11                       | 715                 | 8                        | 53                  | 6                        | 385                 | 6                        | 385                 | 2                        | 5                   | 8                        | 718                 | 3                               | 59                 |
| Ferpicloz             | 1                        | 52                  | 1                        | 4                   | 1                        | 2                   | 1                        | 2                   |                          |                     | 1                        | 4'274               |                                 |                    |
| Fribourg              | 1                        | 37                  | 2                        | 28                  | 5                        | 28                  | 5                        | 28                  | 3                        | 8                   | 3                        | 67                  |                                 | 56                 |
| Gibloux               | 54                       | 4'842               | 31                       | 143                 | 20                       | 242                 | 20                       | 318                 | 14                       | 38                  | 33                       | 22'389              | 29                              | 251                |
| Givisiez              | 1                        | 50                  | 1                        | 2                   | 5                        |                     | 1                        |                     |                          |                     |                          |                     | 4                               | 105                |
| Granges-Paccot        | 7                        | 440                 | 1                        | 1                   | 1                        |                     | 1                        | 26                  | 3                        | 8                   | 5                        | 9'964               | 1                               | 7                  |
| Grolley               | 7                        | 428                 | 5                        | 20                  | 3                        | 54                  | 3                        | 54                  | 3                        | 24                  | 7                        | 17'544              | 6                               | 63                 |
| Hauterive             | 10                       | 1'330               | 10                       | 46                  | 6                        | 3'347               | 5                        | 89                  | 6                        | 38                  | 11                       | 9'745               | 6                               | 71                 |
| La Brillaz            | 17                       | 1'316               | 7                        | 18                  | 2                        | 2                   | 2                        | 138                 | 2                        | 7                   | 10                       | 9'252               | 3                               | 24                 |
| La Sonnaz             | 9                        | 742                 | 8                        | 150                 | 3                        | 150                 | 3                        | 7                   | 3                        | 8                   | 9                        | 18'853              | 3                               | 19                 |
| Le Mouret             | 26                       | 1'894               | 19                       | 94                  | 14                       | 651                 | 14                       | 114                 | 21                       | 150                 | 34                       | 109'705             | 11                              | 77                 |
| Marly                 | 6                        | 281                 | 4                        | 11                  | 3                        | 37                  | 3                        | 37                  | 2                        | 14                  | 9                        | 8'796               | 9                               | 105                |
| Matran                | 1                        | 199                 | 1                        | 8                   | 2                        |                     | 1                        | 70                  | 1                        | 30                  | 1                        | 8                   | 5                               | 30                 |
| Neyruz                | 3                        | 271                 | 5                        | 59                  | 2                        | 18                  | 2                        | 18                  | 4                        | 28                  | 4                        | 53                  | 7                               | 41                 |
| Pierrafortscha        | 6                        | 1'412               | 4                        | 43                  | 2                        | 386                 | 2                        | 386                 | 2                        | 10                  | 5                        | 8'052               | 4                               | 38                 |
| Ponthaux              | 10                       | 690                 | 7                        | 56                  | 3                        | 590                 | 3                        | 30                  | 1                        | 10                  | 6                        | 6'397               | 6                               | 137                |
| Prez                  | 27                       | 2'101               | 17                       | 216                 | 10                       | 2'778               | 6                        | 211                 | 7                        | 31                  | 14                       | 213                 | 14                              | 86                 |
| Treyvaux              | 26                       | 1'907               | 7                        | 36                  | 2                        | 6                   | 2                        | 79                  | 2                        | 8                   | 25                       | 71'401              | 8                               | 128                |
| Villarsel-sur-Marly   | 3                        | 273                 | 3                        | 22                  | 2                        | 29                  | 2                        | 29                  | 2                        | 8                   | 3                        | 3'405               | 1                               | 11                 |
| Villars-sur-Glâne     | 1                        | 59                  | 5                        | 24                  | 5                        | 24                  | 5                        | 29                  | 2                        | 8                   | 6                        | 215                 | 10                              | 86                 |

Résultats du recensement des données agricoles 2023 par commune / Ergebnisse der Agrardatenerhebung 2023 nach Gemeinden

| Communes<br>Gemeinde     | BOVINS<br>RINDVIEH       |                     | EQUIDES<br>PFERDE        |                     | PORCS<br>SCHWEINE        |                     | OVINS<br>SCHAFE          |                     | CAPRINS<br>ZIEGEN        |                     | VOLAILLE<br>GEFLÜGEL     |                     | ABEILLES<br>BIENEN              |                    |
|--------------------------|--------------------------|---------------------|--------------------------|---------------------|--------------------------|---------------------|--------------------------|---------------------|--------------------------|---------------------|--------------------------|---------------------|---------------------------------|--------------------|
|                          | Détenteurs<br>Tierhalter | Effectif<br>Bestand | Détenteurs<br>Tierhalter | Effectif<br>Bestand | Détenteurs<br>Tierhalter | Effectif<br>Bestand | Détenteurs<br>Tierhalter | Effectif<br>Bestand | Détenteurs<br>Tierhalter | Effectif<br>Bestand | Détenteurs<br>Tierhalter | Effectif<br>Bestand | Détenteurs<br>Bienen-<br>halter | Colonies<br>Völker |
| <b>Singine / Sense</b>   | <b>437</b>               | <b>21'853</b>       | <b>259</b>               | <b>1'319</b>        | <b>85</b>                | <b>16'463</b>       | <b>149</b>               | <b>2'982</b>        | <b>89</b>                | <b>665</b>          | <b>297</b>               | <b>667'029</b>      | <b>151</b>                      | <b>1'591</b>       |
| Bösingen                 | 21                       | 1'435               | 20                       | 182                 | 6                        | 1'247               | 8                        | 139                 | 4                        | 12                  | 22                       | 104'064             | 6                               | 69                 |
| Brünisried               | 10                       | 410                 | 6                        | 34                  | 1                        | 18                  | 1                        | 18                  | 1                        | 24                  | 3                        | 22                  | 2                               | 3                  |
| Düdingen                 | 44                       | 2'399               | 25                       | 117                 | 9                        | 2'441               | 19                       | 167                 | 7                        | 32                  | 40                       | 125'886             | 24                              | 260                |
| Giffers                  | 16                       | 748                 | 7                        | 27                  | 1                        | 16                  | 4                        | 44                  | 4                        | 30                  | 9                        | 296                 | 2                               | 17                 |
| Heitenried               | 28                       | 1'185               | 15                       | 67                  | 5                        | 1'374               | 7                        | 82                  | 9                        | 39                  | 13                       | 52'248              | 4                               | 85                 |
| Plaffeien                | 52                       | 2'412               | 35                       | 108                 | 8                        | 46                  | 20                       | 332                 | 11                       | 232                 | 35                       | 32'111              | 9                               | 100                |
| Plasselb                 | 13                       | 467                 | 7                        | 20                  | 2                        | 5                   | 7                        | 132                 | 6                        | 41                  | 5                        | 190                 | 7                               | 70                 |
| Rechthalten              | 17                       | 894                 | 12                       | 37                  | 3                        | 9                   | 8                        | 168                 | 5                        | 24                  | 12                       | 22'710              | 6                               | 55                 |
| Schmitten                | 25                       | 954                 | 13                       | 68                  | 6                        | 1'619               | 10                       | 85                  | 2                        | 4                   | 18                       | 47'889              | 11                              | 120                |
| St. Silvester            | 13                       | 589                 | 13                       | 43                  | 3                        | 2'792               | 3                        | 65                  | 5                        | 64                  | 9                        | 210                 | 6                               | 84                 |
| St. Ursen                | 37                       | 2'015               | 18                       | 157                 | 3                        | 291                 | 12                       | 104                 | 3                        | 11                  | 21                       | 65'421              | 5                               | 41                 |
| Tafers                   | 94                       | 5'311               | 59                       | 244                 | 23                       | 3'511               | 28                       | 555                 | 17                       | 79                  | 59                       | 140'659             | 38                              | 428                |
| Tentlingen               | 7                        | 287                 | 6                        | 25                  | 2                        | 4                   | 2                        | 18                  | 3                        | 25                  | 6                        | 4'573               | 2                               | 21                 |
| Uebersdorf               | 33                       | 1'676               | 12                       | 70                  | 5                        | 1'682               | 10                       | 496                 | 7                        | 30                  | 24                       | 22'247              | 20                              | 162                |
| Wünnewil-Flamatt         | 27                       | 1'072               | 11                       | 120                 | 9                        | 1'426               | 10                       | 577                 | 5                        | 18                  | 21                       | 48'503              | 9                               | 76                 |
| <b>Gruyère / Greyerz</b> | <b>341</b>               | <b>27'028</b>       | <b>142</b>               | <b>810</b>          | <b>41</b>                | <b>10'306</b>       | <b>110</b>               | <b>2'863</b>        | <b>152</b>               | <b>1'455</b>        | <b>240</b>               | <b>162'072</b>      | <b>216</b>                      | <b>1'970</b>       |
| Bas-Intyamon             | 12                       | 1'039               | 3                        | 38                  | 1                        | 4                   | 4                        | 585                 | 4                        | 17                  | 8                        | 33'259              | 10                              | 63                 |
| Botterens                | 2                        | 185                 | 1                        | 4                   | 2                        | 20                  | 2                        | 20                  | 4                        | 181                 | 3                        | 55                  | 2                               | 21                 |
| Broc                     | 2                        | 334                 | 1                        | 10                  | 1                        | 2                   | 1                        | 2                   | 2                        | 9                   | 4                        | 51                  | 7                               | 49                 |
| Bulle                    | 14                       | 1'436               | 9                        | 58                  | 2                        | 18                  | 5                        | 38                  | 10                       | 88                  | 14                       | 4'652               | 28                              | 230                |
| Châtel-sur-Montsalvens   | 2                        | 137                 | 1                        | 0                   | 2                        | 6                   | 2                        | 64                  | 2                        | 7                   | 1                        | 38                  | 4                               | 23                 |
| Corbières                | 10                       | 583                 | 5                        | 19                  | 2                        | 6                   | 2                        | 64                  | 5                        | 17                  | 5                        | 35                  | 5                               | 20                 |
| Crésuz                   | 1                        | 16                  | 1                        | 1                   | 3                        | 3'007               | 1                        | 6                   | 1                        | 6                   | 6                        | 2'039               | 5                               | 78                 |
| Echarlens                | 7                        | 555                 | 2                        | 5                   | 1                        | 900                 | 1                        | 15                  | 3                        | 27                  | 6                        | 50'969              | 10                              | 63                 |
| Grandvillard             | 10                       | 735                 | 1                        | 0                   | 1                        | 8                   | 2                        | 15                  | 2                        | 124                 | 8                        | 4'499               | 3                               | 34                 |
| Gruyères                 | 10                       | 1'208               | 7                        | 16                  | 4                        | 36                  | 4                        | 36                  | 6                        | 36                  | 11                       | 77                  | 9                               | 91                 |
| Hauteville               | 6                        | 327                 | 5                        | 37                  | 1                        | 8                   | 4                        | 582                 | 4                        | 14                  | 3                        | 72                  | 2                               | 12                 |
| Haut-Intyamon            | 20                       | 1'181               | 7                        | 25                  | 3                        | 91                  | 5                        | 64                  | 11                       | 281                 | 10                       | 114                 | 15                              | 254                |
| Jaun                     | 19                       | 752                 | 6                        | 16                  | 1                        | 193                 | 7                        | 233                 | 10                       | 138                 | 9                        | 114                 | 8                               | 47                 |

Résultats du recensement des données agricoles 2023 par commune / Ergebnisse der Agrardatenerhebung 2023 nach Gemeinden

| Communes<br>Gemeinde | BOVINS<br>RINDVIEH       |                     | EQUIDES<br>PFERDE        |                     | PORCS<br>SCHWEINE        |                     | OVINS<br>SCHAPE          |                     | CAPRINS<br>ZIEGEN        |                     | VOLAILLE<br>GEFLÜGEL     |                     | ABEILLES<br>BIENEN              |                    |
|----------------------|--------------------------|---------------------|--------------------------|---------------------|--------------------------|---------------------|--------------------------|---------------------|--------------------------|---------------------|--------------------------|---------------------|---------------------------------|--------------------|
|                      | Détenteurs<br>Tierhalter | Effectif<br>Bestand | Détenteurs<br>Tierhalter | Effectif<br>Bestand | Détenteurs<br>Tierhalter | Effectif<br>Bestand | Détenteurs<br>Tierhalter | Effectif<br>Bestand | Détenteurs<br>Tierhalter | Effectif<br>Bestand | Détenteurs<br>Tierhalter | Effectif<br>Bestand | Détenteurs<br>Bienen-<br>halter | Colonies<br>Völker |
| La Roche             | 33                       | 1'777               | 12                       | 50                  | 4                        | 783                 | 9                        | 112                 | 11                       | 64                  | 22                       | 14'261              | 6                               | 64                 |
| Le Pâquier           | 9                        | 1'092               | 5                        | 71                  | 1                        | 6                   | 1                        | 4                   | 2                        | 15                  | 6                        | 102                 | 7                               | 46                 |
| Marsens              | 13                       | 958                 | 6                        | 45                  |                          |                     | 4                        | 26                  | 6                        | 54                  | 10                       | 5'921               | 8                               | 107                |
| Morlon               | 5                        | 281                 | 2                        | 20                  |                          |                     | 1                        | 2                   | 1                        | 9                   | 2                        | 13                  | 4                               | 28                 |
| Pont-en-Ogoz         | 17                       | 1'365               | 7                        | 17                  |                          |                     | 6                        | 43                  | 6                        | 25                  | 9                        | 141                 | 12                              | 165                |
| Pont-la-Ville        | 11                       | 802                 | 4                        | 16                  | 3                        | 238                 | 4                        | 55                  | 5                        | 22                  | 8                        | 287                 | 6                               | 62                 |
| Riaz                 | 9                        | 897                 | 10                       | 61                  | 1                        | 3                   | 8                        | 111                 | 5                        | 26                  | 11                       | 162                 | 9                               | 53                 |
| Sâles                | 42                       | 4'946               | 18                       | 66                  | 7                        | 2'909               | 11                       | 223                 | 16                       | 122                 | 31                       | 33'928              | 17                              | 100                |
| Sorens               | 18                       | 1'128               | 4                        | 95                  | 6                        | 757                 | 4                        | 177                 | 8                        | 41                  | 15                       | 4'312               | 6                               | 32                 |
| Val-de-Charney       | 27                       | 1'839               | 12                       | 59                  | 3                        | 325                 | 19                       | 382                 | 13                       | 59                  | 22                       | 367                 | 20                              | 146                |
| Vaulruz              | 20                       | 1'571               | 4                        | 10                  | 1                        | 2                   | 2                        | 48                  | 6                        | 22                  | 13                       | 4'554               | 6                               | 143                |
| Vuadens              | 22                       | 1'881               | 9                        | 70                  | 1                        | 1'056               | 4                        | 35                  | 9                        | 51                  | 9                        | 2'164               | 7                               | 39                 |
| <b>Lac / See</b>     | <b>158</b>               | <b>9'313</b>        | <b>154</b>               | <b>803</b>          | <b>27</b>                | <b>6'733</b>        | <b>66</b>                | <b>3'170</b>        | <b>62</b>                | <b>284</b>          | <b>173</b>               | <b>316'068</b>      | <b>111</b>                      | <b>1'275</b>       |
| Courvevaux           | 4                        | 104                 | 1                        | 3                   |                          |                     | 2                        | 58                  | 2                        | 8                   | 5                        | 38                  | 4                               | 51                 |
| Courtepin            | 24                       | 1'589               | 21                       | 106                 | 4                        | 1'874               | 10                       | 951                 | 14                       | 68                  | 29                       | 52'557              | 22                              | 381                |
| Cressier             | 4                        | 289                 | 2                        | 6                   |                          |                     | 1                        | 12                  | 1                        | 2                   | 3                        | 4'040               | 4                               | 41                 |
| Fräschels            | 3                        | 91                  | 3                        | 8                   | 1                        | 24                  | 3                        | 64                  | 2                        | 11                  | 5                        | 28                  | 5                               | 27                 |
| Greng                | 2                        | 226                 | 3                        | 10                  |                          |                     |                          |                     | 1                        | 2                   | 1                        | 220                 | 1                               | 3                  |
| Gurmels              | 26                       | 1'729               | 26                       | 122                 | 5                        | 1'568               | 9                        | 363                 | 8                        | 52                  | 25                       | 18'617              | 11                              | 103                |
| Kerzers              | 9                        | 603                 | 16                       | 145                 | 3                        | 295                 | 5                        | 104                 | 8                        | 35                  | 16                       | 72'342              | 10                              | 81                 |
| Kleinbödingen        | 4                        | 179                 | 4                        | 17                  | 1                        | 832                 | 5                        | 40                  | 3                        | 16                  | 6                        | 128                 | 5                               | 44                 |
| Meyriez              |                          |                     |                          |                     |                          |                     |                          |                     |                          |                     |                          |                     |                                 |                    |
| Misery-Courtion      | 19                       | 1'491               | 9                        | 83                  | 3                        | 484                 | 5                        | 143                 | 10                       | 34                  | 16                       | 51'234              | 10                              | 85                 |
| Mont-Vully           | 9                        | 787                 | 10                       | 79                  | 2                        | 1'171               | 6                        | 593                 | 1                        | 4                   | 11                       | 59'004              | 13                              | 150                |
| Muntelier            |                          |                     | 1                        | 3                   |                          |                     |                          |                     |                          |                     |                          |                     |                                 |                    |
| Murten               | 43                       | 1'899               | 45                       | 166                 | 8                        | 485                 | 18                       | 806                 | 10                       | 47                  | 41                       | 35'418              | 16                              | 257                |
| Ried bei Kerzers     | 5                        | 208                 | 10                       | 37                  |                          |                     | 1                        | 27                  | 2                        | 5                   | 11                       | 22'409              | 8                               | 36                 |
| Ulmiz                | 6                        | 116                 | 3                        | 17                  |                          |                     | 1                        | 9                   |                          |                     | 4                        | 33                  | 2                               | 16                 |

Résultats du recensement des données agricoles 2023 par commune / Ergebnisse der Agrardatenerhebung 2023 nach Gemeinden

| Communes<br>Gemeinde   | BOVINS<br>RINDVIEH       |                     | EQUIDES<br>PFERDE        |                     | PORCS<br>SCHWEINE        |                     | OVINS<br>SCHAPE          |                     | CAPRINS<br>ZIEGEN        |                     | VOLAILLE<br>GEFLÜGEL     |                     | ABEILLES<br>BIENEN              |                    |
|------------------------|--------------------------|---------------------|--------------------------|---------------------|--------------------------|---------------------|--------------------------|---------------------|--------------------------|---------------------|--------------------------|---------------------|---------------------------------|--------------------|
|                        | Détenteurs<br>Tierhalter | Effectif<br>Bestand | Détenteurs<br>Tierhalter | Effectif<br>Bestand | Détenteurs<br>Tierhalter | Effectif<br>Bestand | Détenteurs<br>Tierhalter | Effectif<br>Bestand | Détenteurs<br>Tierhalter | Effectif<br>Bestand | Détenteurs<br>Tierhalter | Effectif<br>Bestand | Détenteurs<br>Bienen-<br>halter | Colonies<br>Völker |
| <b>Glâne / Glarne</b>  | <b>373</b>               | <b>25'548</b>       | <b>198</b>               | <b>946</b>          | <b>52</b>                | <b>17'864</b>       | <b>105</b>               | <b>2'859</b>        | <b>107</b>               | <b>1'340</b>        | <b>240</b>               | <b>248'377</b>      | <b>124</b>                      | <b>1'831</b>       |
| Auboranges             | 5                        | 159                 | 2                        | 3                   | 1                        | 245                 | 3                        | 54                  | 4                        | 24                  | 9                        | 13'340              | 5                               | 43                 |
| Billens-Hennens        | 14                       | 832                 | 5                        | 15                  | 3                        | 215                 | 3                        | 24                  | 1                        | 4                   | 1                        | 2                   |                                 |                    |
| Chapelle (Glâne)       | 3                        | 150                 | 3                        | 24                  | 2                        | 1'003               | 1                        | 2                   | 3                        | 68                  | 8                        | 100                 | 4                               | 162                |
| Châtonnaye             | 12                       | 659                 | 9                        | 24                  | 2                        | 1'003               | 2                        | 2                   | 4                        | 20                  | 6                        | 36'996              | 3                               | 29                 |
| Ecublens               | 9                        | 523                 | 3                        | 15                  | 1                        | 2                   | 3                        | 18                  | 3                        | 54                  | 5                        | 10'732              |                                 |                    |
| Grangettes             | 7                        | 467                 | 3                        | 6                   | 3                        | 21                  | 6                        | 83                  | 7                        | 83                  | 7                        | 119                 | 4                               | 100                |
| Le Châtelard           | 21                       | 1'531               | 6                        | 13                  | 3                        | 2'525               | 6                        | 80                  | 4                        | 155                 | 10                       | 4'782               | 6                               | 103                |
| Massonnens             | 11                       | 903                 | 7                        | 22                  | 2                        | 762                 | 6                        | 134                 | 6                        | 31                  | 14                       | 31'697              | 4                               | 24                 |
| Mézières               | 19                       | 1'273               | 8                        | 27                  | 2                        | 695                 | 6                        | 2                   | 1                        | 2                   | 1                        | 3                   | 2                               | 11                 |
| Montet (Glâne)         | 2                        | 53                  |                          |                     |                          |                     |                          |                     |                          |                     |                          |                     |                                 |                    |
| Romont                 | 20                       | 1'478               | 10                       | 50                  | 4                        | 2'246               | 3                        | 27                  | 6                        | 66                  | 13                       | 146                 | 8                               | 143                |
| Rue                    | 19                       | 1'444               | 15                       | 98                  | 7                        | 42                  | 7                        | 42                  | 3                        | 5                   | 12                       | 15'838              | 6                               | 89                 |
| Siviriez               | 48                       | 3'460               | 28                       | 122                 | 2                        | 880                 | 8                        | 120                 | 10                       | 99                  | 32                       | 51'686              | 14                              | 170                |
| Torny                  | 15                       | 1'606               | 10                       | 51                  | 2                        | 741                 | 6                        | 101                 | 8                        | 27                  | 11                       | 9'228               | 4                               | 33                 |
| Ursy                   | 35                       | 2'112               | 16                       | 85                  | 4                        | 1'150               | 11                       | 318                 | 6                        | 39                  | 19                       | 15'372              | 19                              | 265                |
| Villaz                 | 32                       | 2'047               | 19                       | 107                 | 3                        | 22                  | 5                        | 33                  | 8                        | 46                  | 20                       | 18'258              | 16                              | 195                |
| Villorsonnens          | 34                       | 2'164               | 21                       | 118                 | 9                        | 5'272               | 18                       | 1'282               | 9                        | 397                 | 28                       | 9'206               | 5                               | 251                |
| Vuisternens-dvt-Romont | 67                       | 4'687               | 33                       | 167                 | 11                       | 2'085               | 21                       | 563                 | 24                       | 220                 | 44                       | 30'872              | 24                              | 213                |
| <b>Broye</b>           | <b>192</b>               | <b>12'619</b>       | <b>176</b>               | <b>1'010</b>        | <b>26</b>                | <b>7'749</b>        | <b>80</b>                | <b>2'660</b>        | <b>49</b>                | <b>372</b>          | <b>199</b>               | <b>588'128</b>      | <b>95</b>                       | <b>1'144</b>       |
| Belmont-Broye          | 31                       | 1'577               | 34                       | 217                 | 10                       | 87                  | 10                       | 87                  | 6                        | 37                  | 28                       | 94'221              | 15                              | 183                |
| Châtillon              | 1                        | 75                  | 1                        | 5                   | 2                        | 8                   | 2                        | 8                   | 1                        | 2                   | 1                        | 3                   | 2                               | 8                  |
| Cheyres-Châbles        | 10                       | 813                 | 8                        | 30                  | 3                        | 1'186               | 3                        | 1'186               | 2                        | 37                  | 9                        | 44'201              | 10                              | 148                |
| Cugy                   | 18                       | 1'828               | 15                       | 71                  | 4                        | 26                  | 4                        | 26                  | 3                        | 21                  | 17                       | 112'560             | 4                               | 26                 |
| Delley-Portalban       | 3                        | 121                 | 2                        | 10                  | 3                        | 4                   | 3                        | 52                  | 3                        | 16                  | 8                        | 118                 | 4                               | 34                 |
| Estavayer              | 37                       | 2'002               | 30                       | 182                 | 15                       | 196                 | 15                       | 196                 | 9                        | 48                  | 36                       | 80'361              | 17                              | 156                |
| Féigny                 | 4                        | 284                 | 2                        | 6                   | 2                        | 2                   | 2                        | 7                   | 1                        | 2                   | 4                        | 163                 | 2                               | 17                 |
| Gletterens             | 4                        | 196                 | 3                        | 12                  | 2                        | 11                  | 2                        | 11                  | 1                        | 2                   | 4                        | 529                 | 4                               | 38                 |
| Les Montets            | 11                       | 754                 | 9                        | 29                  | 6                        | 41                  | 6                        | 41                  | 2                        | 6                   | 15                       | 56'238              | 3                               | 50                 |

| Communes<br>Gemeinde       | BOVINS<br>RINDVIEH       |                     | EQUIDES<br>PFERDE        |                     | PORCS<br>SCHWEINE        |                     | OVINS<br>SCHAFE          |                     | CAPRINS<br>ZIEGEN        |                     | VOLAILLE<br>GEFLÜGEL     |                     | ABEILLES<br>BIENEN              |                    |
|----------------------------|--------------------------|---------------------|--------------------------|---------------------|--------------------------|---------------------|--------------------------|---------------------|--------------------------|---------------------|--------------------------|---------------------|---------------------------------|--------------------|
|                            | Détenteurs<br>Tierhalter | Effectif<br>Bestand | Détenteurs<br>Tierhalter | Effectif<br>Bestand | Détenteurs<br>Tierhalter | Effectif<br>Bestand | Détenteurs<br>Tierhalter | Effectif<br>Bestand | Détenteurs<br>Tierhalter | Effectif<br>Bestand | Détenteurs<br>Tierhalter | Effectif<br>Bestand | Détenteurs<br>Bienen-<br>halter | Colonies<br>Völker |
| Lully                      | 2                        | 11                  | 7                        | 62                  | 1                        | 835                 | 3                        | 113                 | 1                        | 4                   | 5                        | 97                  | 5                               | 63                 |
| Ménières                   | 4                        | 130                 | 4                        | 52                  |                          | 5                   | 1                        | 5                   | 2                        | 8                   | 6                        | 31'058              | 4                               | 144                |
| Montagny                   | 25                       | 1'718               | 17                       | 58                  | 4                        | 821                 | 8                        | 101                 | 9                        | 167                 | 19                       | 44'839              | 11                              | 107                |
| Nuvilly                    | 7                        | 581                 | 11                       | 107                 | 3                        | 1'735               | 5                        | 59                  | 1                        | 2                   | 10                       | 20'506              | 2                               | 14                 |
| Prévondavaux               | 3                        | 140                 | 1                        | 2                   |                          | 12                  | 1                        | 12                  | 1                        | 2                   | 3                        | 8'729               | 1                               | 50                 |
| Saint-Aubin                | 8                        | 879                 | 9                        | 42                  | 3                        | 1'461               | 3                        | 22                  | 3                        | 7                   | 11                       | 40'535              | 5                               | 55                 |
| Sévaz                      |                          |                     | 1                        | 43                  |                          | 4                   |                          | 4                   |                          |                     | 1                        | 10'377              |                                 |                    |
| Surpierre                  | 20                       | 1'325               | 15                       | 61                  | 3                        | 304                 | 10                       | 717                 | 3                        | 8                   | 15                       | 23'491              | 4                               | 37                 |
| Vallon                     | 4                        | 185                 | 7                        | 20                  | 1                        | 1'255               | 1                        | 13                  | 1                        | 3                   | 7                        | 20'102              | 2                               | 14                 |
| <b>Veveyse / Vivisbach</b> | <b>166</b>               | <b>13'012</b>       | <b>90</b>                | <b>459</b>          | <b>24</b>                | <b>1'470</b>        | <b>50</b>                | <b>1'285</b>        | <b>62</b>                | <b>709</b>          | <b>108</b>               | <b>16'505</b>       | <b>63</b>                       | <b>745</b>         |
| Attalens                   | 14                       | 1'356               | 18                       | 107                 | 2                        | 117                 | 6                        | 46                  | 5                        | 29                  | 16                       | 252                 | 10                              | 94                 |
| Bossonnens                 | 6                        | 568                 | 4                        | 16                  |                          | 227                 | 5                        | 227                 | 1                        | 2                   | 6                        | 377                 | 3                               | 27                 |
| Châtel-Saint-Denis         | 29                       | 1'940               | 15                       | 95                  | 3                        | 205                 | 15                       | 280                 | 8                        | 29                  | 15                       | 3'949               | 16                              | 169                |
| Granges (Veveyse)          | 6                        | 420                 | 2                        | 22                  |                          | 12                  | 3                        | 12                  | 4                        | 57                  | 2                        | 21                  | 4                               | 25                 |
| La Verrerie                | 36                       | 3'469               | 14                       | 100                 | 16                       | 980                 | 6                        | 103                 | 15                       | 380                 | 19                       | 4'945               | 7                               | 57                 |
| Le Flon                    | 19                       | 1'253               | 5                        | 14                  | 1                        | 165                 | 3                        | 391                 | 5                        | 57                  | 9                        | 4'292               | 6                               | 69                 |
| Remaufens                  | 11                       | 1'062               | 5                        | 15                  |                          | 69                  | 2                        | 69                  | 2                        | 6                   | 7                        | 2'083               | 2                               | 6                  |
| Saint-Martin               | 26                       | 2'061               | 13                       | 57                  | 1                        | 2                   | 4                        | 52                  | 10                       | 53                  | 24                       | 275                 | 11                              | 253                |
| Semsales                   | 19                       | 884                 | 14                       | 32                  | 1                        | 1                   | 6                        | 105                 | 12                       | 96                  | 10                       | 311                 | 4                               | 45                 |



Résultats du recensement des données agricoles 2023 par district / Ergebnisse der Agrardatenerhebung 2023 nach Bezirken

| District<br>Bezirk  | BOVINS<br>RINDVIEH       |                     | EQUIDES <sup>1)</sup><br>PFERDE <sup>1)</sup> |                     | PORCS<br>SCHWEINE        |                               |                                       |   |                                    | OVINS<br>SCHAFE          |                     | CAPRINS<br>ZIEGEN        |                     | ABEILLES<br>BIENEN         |                    |
|---------------------|--------------------------|---------------------|---|---------------------|--------------------------|-------------------------------|---------------------------------------|---|------------------------------------|--------------------------|---------------------|--------------------------|---------------------|----------------------------|--------------------|
|                     | Détenteurs<br>Tierhalter | Effectif<br>Bestand | Détenteurs<br>Tierhalter                      | Effectif<br>Bestand | Détenteurs<br>Tierhalter | Truies<br>Mutter-<br>schweine | Porcelets non<br>sevrés<br>Saugferkel | Porcelets<br>sevrés<br>Abgesetzte<br>Ferkel | Autres porcs<br>Übrige<br>Schweine | Détenteurs<br>Tierhalter | Effectif<br>Bestand | Détenteurs<br>Tierhalter | Effectif<br>Bestand | Détenteurs<br>Bienenhalter | Colonies<br>Völker |
|                     |                          |                     |   |                     |                          |                               |                                       |   |                                    |                          |                     |                          |                     |                            |                    |
| Saïne / Saane       | 298                      | 24'099              | 190   | 1'371               | 42                       | 434                           | 1'231                                 | 1'932                                       | 6'320                              | 110                      | 2'581               | 100                      | 584                 | 166                        | 1'900              |
| Singine / Sense     | 437                      | 21'853              | 259   | 1'319               | 85                       | 457                           | 1'779                                 | 1'861                                       | 12'366                             | 149                      | 2'982               | 89                       | 665                 | 151                        | 1'591              |
| Gruyère / Greyerz   | 341                      | 27'028              | 142   | 810                 | 41                       | 369                           | 800                                   | 748   | 8'389                              | 110                      | 2'863               | 152                      | 1'455               | 216                        | 1'970              |
| Lac / See           | 158                      | 9'313               | 154   | 803                 | 27                       | 651                           | 899                                   | 1'532                                       | 3'651                              | 66                       | 3'170               | 62                       | 284                 | 111                        | 1'275              |
| Glâne / Glane       | 373                      | 25'548              | 198   | 946                 | 52                       | 796                           | 412                                   | 2'611                                       | 14'045                             | 105                      | 2'859               | 107                      | 1'340               | 124                        | 1'831              |
| Broye               | 192                      | 12'619              | 176   | 1'010               | 26                       | 548                           | 660                                   | 1'301                                       | 5'240                              | 80                       | 2'660               | 49                       | 372                 | 95                         | 1'144              |
| Veveyse / Vivisbach | 166                      | 13'012              | 90  | 459                 | 24                       | 1                             |                                       |   | 1'469                              | 50                       | 1'285               | 62                       | 709                 | 63                         | 745                |
| TOTAL               | 1'965                    | 133'472             | 1'209   | 6'718               | 297                      | 3'256                         | 5'781                                 | 9'985                                       | 51'480                             | 670                      | 18'400              | 621                      | 5'409               | 926                        | 10'456             |

Récapitulation / Zusammenfassung 2014 - 2023

| Année<br>Jahr | BOVINS<br>RINDVIEH       |                     | EQUIDES <sup>1)</sup><br>PFERDE <sup>1)</sup> |                     | PORCS<br>SCHWEINE        |                               |                                       |   |                                    | OVINS<br>SCHAFE          |                     | CAPRINS<br>ZIEGEN        |                     | ABEILLES<br>BIENEN         |                    |
|---------------|--------------------------|---------------------|---|---------------------|--------------------------|-------------------------------|---------------------------------------|---|------------------------------------|--------------------------|---------------------|--------------------------|---------------------|----------------------------|--------------------|
|               | Détenteurs<br>Tierhalter | Effectif<br>Bestand | Détenteurs<br>Tierhalter                      | Effectif<br>Bestand | Détenteurs<br>Tierhalter | Truies<br>Mutter-<br>schweine | Porcelets non<br>sevrés<br>Saugferkel | Porcelets<br>sevrés<br>Abgesetzte<br>Ferkel | Autres porcs<br>Übrige<br>Schweine | Détenteurs<br>Tierhalter | Effectif<br>Bestand | Détenteurs<br>Tierhalter | Effectif<br>Bestand | Détenteurs<br>Bienenhalter | Colonies<br>Völker |
|               |                          |                     |   |                     |                          |                               |                                       |   |                                    |                          |                     |                          |                     |                            |                    |
| 2014          | 2'381                    | 136'033             | 1'127   | 6'496               | 353                      | 4'355                         | 9'413                                 | 12'598                                      | 59'290                             | 672                      | 16'728              | 476                      | 4'393               | 756                        | 8'874              |
| 2015          | 2'297                    | 133'884             | 1'174   | 6'650               | 354                      | 4'159                         | 8'671                                 | 12'327                                      | 59'397                             | 673                      | 17'059              | 516                      | 4'507               | 776                        | 9'200              |
| 2016          | 2'252                    | 132'622             | 1'193   | 6'519               | 344                      | 4'201                         | 8'131                                 | 11'559                                      | 56'646                             | 661                      | 16'510              | 517                      | 4'441               | 822                        | 9'700              |
| 2017          | 2'188                    | 130'179             | 1'203   | 6'667               | 334                      | 4'178                         | 8'606                                 | 10'958                                      | 59'804                             | 675                      | 16'894              | 524                      | 4'793               | 832                        | 9'852              |
| 2018          | 2'142                    | 129'460             | 1'240   | 6'792               | 331                      | 3'798                         | 7'722                                 | 10'127                                      | 55'725                             | 660                      | 16'296              | 529                      | 4'609               | 836                        | 9'677              |
| 2019          | 2'113                    | 129'249             | 1'240   | 6'856               | 320                      | 3'699                         | 7'179                                 | 8'950                                       | 49'303                             | 632                      | 16'551              | 543                      | 4'905               | 832                        | 9'383              |
| 2020          | 2'074                    | 129'296             | 1'239   | 6'730               | 312                      | 3'686                         | 7'952                                 | 10'029                                      | 50'586                             | 637                      | 16'577              | 562                      | 4'941               | 824                        | 9'280              |
| 2021          | 2'056                    | 130'361             | 1'234   | 6'637               | 301                      | 3'503                         | 7'458                                 | 9'988                                       | 52'348                             | 652                      | 17'859              | 608                      | 5'145               | 929                        | 10'299             |
| 2022          | 2'018                    | 131'798             | 1'240   | 6'699               | 312                      | 3'551                         | 7'080                                 | 10'664                                      | 49'536                             | 654                      | 18'159              | 615                      | 5'326               | 905                        | 10'024             |
| 2023          | 1'965                    | 133'472             | 1'209   | 6'718               | 297                      | 3'256                         | 5'781                                 | 9'985                                       | 51'480                             | 670                      | 18'400              | 621                      | 5'409               | 926                        | 10'456             |

<sup>1)</sup> Depuis 2018 l'effectif des équidés déterminant est calculé sur la base des indications de la Banque de données sur le trafic des animaux (BDTA).

Der massgebende Pferdebestand wird seit 2018 anhand der Daten der Tierverkehrsdatenbank (TVD) berechnet.

## Résultats du recensement des données agricoles 2023 par district / Ergebnisse der Agrardatenerhebung 2023 nach Bezirken

| District<br>Bezirk  | VOLAILLE<br>GEFLÜGEL                                      |  |  |  |  |  |   | POISSONS<br>FISCHE                                   |                                    |
|---------------------|---|--|--|--|--|--|---|--|------------------------------------|
|                     | Nombre<br>d'aviculteurs 1)<br>Anzahl<br>Geflügelhalter 1) | Dindes et oies<br>de tout âge<br>Truthühner und<br>Gänse<br>jeden Alters | Poulettes, jeunes<br>coqs et poussins<br>Junghennen,<br>Junghähne und<br>Küken | Poules pondeuses,<br>poules et coqs<br>d'élevage<br>Legehennen,<br>Zuchthennen und<br>Zuchthähne | Poulets de chair<br>de tout âge<br>Mastpoulets<br>jeden Alters | Cailles et autre<br>volaille<br>domestique 2)<br>Wachteln und<br>andere<br>Kategorien von<br>Hausgeflügel 2) | Total effectif volaille<br>Geflügelbestand<br>Total | Nombre de<br>piscicultures<br>Anzahl<br>Fischzuchten | Poids<br>en kg<br>Gewicht<br>in kg |
| Saône / Saane       | 249   | 14'569   | 14'517   | 26'275   | 326'666  | 287  | 382'314   | 2  | 17'000                             |
| Singine / Sense     | 297   | 1'778  | 32'700   | 51'162   | 580'977  | 412  | 667'029   | 1  | 70'636                             |
| Gruyère / Greyerz   | 240   | 54   | 51'115   | 44'419   | 65'990   | 494  | 162'072   | 2  | 309                                |
| Lac / See           | 173   | 1'547  | 15'160   | 22'942   | 276'106  | 313  | 316'068   |  |                                    |
| Glâne / Glane       | 240   | 51   | 4'210  | 25'320   | 218'504  | 292  | 248'377   |  |                                    |
| Broye               | 199   | 8'596  | 42'345   | 91'722   | 441'109  | 4'356  | 588'128   |  |                                    |
| Veveyse / Vivisbach | 108   | 20   | 30   | 9'295  | 6'982  | 178  | 16'505  |  |                                    |
| TOTAL               | 1'506   | 26'615   | 160'077  | 271'135  | 1'916'334  | 6'332  | 2'380'493   | 5  | 87'945                             |

## Récapitulation / Zusammenfassung 2014-2023

| Année<br>Jahr | VOLAILLE<br>GEFLÜGEL                                      |  |  |  |  |  |   | POISSONS<br>FISCHE                                   |                                    |
|---------------|---|--|--|--|--|--|---|--|------------------------------------|
|               | Nombre<br>d'aviculteurs 1)<br>Anzahl<br>Geflügelhalter 1) | Dindes et oies<br>de tout âge<br>Truthühner und<br>Gänse<br>jeden Alters | Poulettes, jeunes<br>coqs et poussins<br>Junghennen,<br>Junghähne und<br>Küken | Poules pondeuses,<br>poules et coqs<br>d'élevage<br>Legehennen,<br>Zuchthennen und<br>Zuchthähne | Poulets de chair<br>de tout âge<br>Mastpoulets<br>jeden Alters | Cailles et autre<br>volaille<br>domestique 2)<br>Wachteln und<br>andere<br>Kategorien von<br>Hausgeflügel 2) | Total effectif volaille<br>Geflügelbestand<br>Total | Nombre de<br>piscicultures<br>Anzahl<br>Fischzuchten | Poids<br>en kg<br>Gewicht<br>in kg |
| 2014          | 820   | 23'477   | 107'654  | 178'680  | 1'564'973  | 1'874'784  | 4   | 92'150   |                                    |
| 2015          | 1'011   | 23'293   | 125'188  | 183'395  | 1'604'915  | 1'936'791  | 4   | 98'680   |                                    |
| 2016          | 1'095   | 23'549   | 116'916  | 209'050  | 1'761'705  | 2'111'220  | 5   | 101'180  |                                    |
| 2017          | 1'173   | 19'098   | 109'958  | 208'851  | 1'810'489  | 2'149'964  | 6   | 105'095  |                                    |
| 2018          | 1'230   | 28'286   | 108'373  | 211'938  | 1'782'364  | 2'133'562  | 6   | 91'095   |                                    |
| 2019          | 1'257   | 26'757   | 112'371  | 234'637  | 1'830'299  | 2'206'974  | 6   | 92'535   |                                    |
| 2020          | 1'318   | 27'096   | 120'720  | 241'262  | 1'874'254  | 2'266'762  | 7   | 100'537  |                                    |
| 2021          | 1'481   | 26'978   | 142'889  | 255'870  | 1'830'230  | 2'263'982  | 6   | 98'289   |                                    |
| 2022          | 1'559   | 26'735   | 148'534  | 267'101  | 1'881'808  | 2'329'302  | 5   | 86'621   |                                    |
| 2023          | 1'506   | 26'615   | 160'077  | 271'135  | 1'916'334  | 2'380'493  | 5   | 87'945   |                                    |

<sup>1)</sup> Jusqu'en 2012, détenteurs avec un effectif d'au moins 50 animaux ; depuis 2013, tous les détenteurs de volaille.

Bis 2012 Halter mit einem Geflügelbestand von mindestens 50 Tieren; ab 2013 alle Geflügelhalter.

<sup>2)</sup> Depuis 2017 / Seit 2017

Résultats du recensement des données agricoles 2023 par district / Ergebnisse der Agrardatenerhebung 2023 nach Bezirken

| District<br>Bezirk  | DAIMS ET CERFS ROUGES DETENUS EN ENCLOS<br>DAMHIRSCHE UND ROTHIRSCHER IN GEHEGEN |                     |                            | LAMAS ET ALPAGAS<br>LAMAS UND ALPAKAS |                |                    |
|---------------------|--|---------------------|----------------------------|---------------------------------------|----------------|--------------------|
|                     | Détenteurs<br>Tierhalter   | Daims<br>Damhirsche | Cerfs rouges<br>Rothirsche | Détenteurs<br>Tierhalter              | Lamas<br>Lamas | Alpagas<br>Alpakas |
| Sarine / Saane      | 3  | 15                  | 0                          | 6                                     | 2              | 29                 |
| Singine / Sense     | 9  | 159                 | 24                         | 17                                    | 17             | 76                 |
| Gruyère / Greyerz   | 10   | 24                  | 414                        | 7                                     | 13             | 29                 |
| Lac / See           | 1  | 3                   | 0                          | 11                                    | 19             | 50                 |
| Glâne / Glane       | 3  | 24                  | 4                          | 11                                    | 9              | 29                 |
| Broye               | 5  | 45                  | 0                          | 5                                     | 3              | 29                 |
| Veveyse / Vivisbach | 1  | 0                   | 125                        | 3                                     | 3              | 18                 |
| TOTAL               | 32   | 270                 | 567                        | 60                                    | 66             | 260                |

Récapitulation / Zusammenfassung 2016 - 2023

| Année<br>Jahr | DAIMS ET CERFS ROUGES DETENUS EN ENCLOS<br>DAMHIRSCHE UND ROTHIRSCHER IN GEHEGEN |                     |                            | LAMAS ET ALPAGAS<br>LAMAS UND ALPAKAS |                |                    |
|---------------|--|---------------------|----------------------------|---------------------------------------|----------------|--------------------|
|               | Détenteurs<br>Tierhalter   | Daims<br>Damhirsche | Cerfs rouges<br>Rothirsche | Détenteurs<br>Tierhalter              | Lamas<br>Lamas | Alpagas<br>Alpakas |
| 2016          | 32   | 334                 | 514                        | 43                                    | 83             | 156                |
| 2017          | 35   | 344                 | 513                        | 44                                    | 86             | 159                |
| 2018          | 37   | 355                 | 572                        | 44                                    | 86             | 146                |
| 2019          | 38   | 333                 | 591                        | 45                                    | 82             | 164                |
| 2020          | 37   | 328                 | 579                        | 47                                    | 98             | 186                |
| 2021          | 36   | 290                 | 581                        | 52                                    | 65             | 192                |
| 2022          | 34   | 282                 | 578                        | 51                                    | 58             | 196                |
| 2023          | 32   | 270                 | 567                        | 60                                    | 66             | 260                |



## **Annexe II**

Primes d'assurance ainsi que primes et taxes d'élimination  
des déchets animaux pour la période annuelle d'assurance 2023

## **Anhang II**

*Versicherungsprämien sowie Prämien und Gebühren für die  
Entsorgung tierischer Abfälle für die jährliche Versicherungsperiode 2023*

**Montant des primes d'assurance, des primes et des taxes d'élimination des déchets animaux pour la période annuelle d'assurance 2023**

|   |  | <b>Prime<br/>d'assurance<br/>Fr./animal</b> | <b>Prime<br/>d'élimination<br/>Fr./animal</b> |       |
|---|--|---|---|-------|
| <b>Animaux assurés auprès de Sanima</b>   |  |   |   |       |
| Espèce bovine :   | animaux jusqu'à 160 jours  | 6.00  | 2.20  |       |
|   | animaux de plus de 160 jours jusqu'à 730 jours                               | 7.50  | 3.30  |       |
|   | animaux de plus de 730 jours   | 10.35                                       | 5.00  |       |
| Espèce chevaline :  | équidés jusqu'à 30 mois ainsi que poneys, petits chevaux et ânes             | 1.40  | 3.15  |       |
|   | chevaux, mulets et bardots de plus de 30 mois                                | 2.30  | 6.30  |       |
| Espèce porcine :  | truies (y compris les porcelets non sevrés)                                  | 2.00  | 5.70  |       |
|   | porcelets sevrés (9 à 25 kg)   | 0.60  | 1.15  |       |
|   | autres porcs   | 0.80  | 1.15  |       |
| Espèces ovine :   | agneaux de moins de 1 an   | 1.20  | 0.60  |       |
|   | brebis et béliers de plus de 1 an  | 3.25  | 1.60  |       |
| Espèce caprine :  | chevreaux de moins de 1 an et chèvres naines                                 | 1.20  | 0.48  |       |
|   | chèvres et boucs de plus de 1 an   | 3.25  | 1.35  |       |
| Daims et<br>cerfs rouges :  | daims de tout âge  | 2.00  | 1.45  |       |
|   | cerfs rouges de tout âge   | 3.35  | 1.90  |       |
| Lamas et<br>alpagas :   | lamas de moins de 2 ans  | 5.65  | 1.40  |       |
|   | lamas de plus de 2 ans   | 8.35  | 2.40  |       |
|   | alpagas de moins de 2 ans  | 6.00  | 0.95  |       |
|   | alpagas de plus de 2 ans   | 9.00  | 1.40  |       |
| Volaille :  | dindes et oies de tout âge   | 0.17  | 0.084   |       |
|   | poulettes, jeunes coqs et poussins<br>(sans poulets de chair)                | 0.045                                       | 0.021   |       |
|   | poules pondeuses, poules et coqs d'élevage<br>(souches de ponte et de chair) | 0.12  | 0.042   |       |
|   | poulets de chair de tout âge :   | race standard                               | 0.045   | 0.042 |
|   |  | race à croissance lente                     | 0.045   | 0.021 |
|   | cailles  | 0.045                                       | 0.021   |       |
|   | autre volaille domestique  | 0.12  | 0.042   |       |
| Poissons :  | poissons élevés en pisciculture (Fr./100 kg)                                 | 6.00  | 2.60  |       |
| Abeilles :  | par colonie  | 3.00  | --  |       |
| <b>Prime minimale, y compris la prime d'élimination</b>   |  | <b>Fr.</b>                                  |   |       |
| -   | détenteurs de volaille uniquement  | 10.00                                       |   |       |
| -   | détenteurs de colonies d'abeilles unique                                     | 15.00                                       |   |       |
| -   | tous les autres détenteurs   | 25.00                                       |   |       |
| <b>Taxes d'élimination prélevées sur la base du poids effectif des déchets animaux livrés aux centres collecteurs</b> |  |   | <b>Taxe d'élimination<br/>Fr./kg</b>          |       |
| -   | autres animaux de rente (bisons, autruches, etc.)                            |   | 0.60  |       |
| -   | déchets d'abattage   |   | 0.60  |       |
| -   | déchets animaux provenant d'un autre canton                                  |   | 0.80  |       |

**Versicherungsprämien sowie Prämien und Gebühren für die Entsorgung tierischer Abfälle für die jährliche Versicherungsperiode 2023**

|   |   | <b>Versicherungs-<br/>prämien<br/>Fr./Tier</b> | <b>Entsorgungs-<br/>prämien<br/>Fr./Tier</b> |       |
|---|---|--|--|-------|
| <b>Bei der Sanima versicherte Tiere</b>   |   |  |  |       |
| Rindviehgattung:  | bis 160 Tage alte Tiere                                   | 6.00   | 2.20   |       |
|   | 160 bis 730 Tage alte Tiere                               | 7.50   | 3.30   |       |
|   | über 730 Tage alte Tiere                                  | 10.35  | 5.00   |       |
| Pferdegattung:  | Equiden bis 30 Monate sowie Ponys, Kleinpferde und Esel   | 1.40   | 3.15   |       |
|   | Pferde, Maultiere und Maulesel über 30 Monate             | 2.30   | 6.30   |       |
| Schweinegattung:  | Mutterschweine (einschliesslich Saugferkel)               | 2.00   | 5.70   |       |
|   | abgesetzte Ferkel (9 bis 25 kg)                           | 0.60   | 1.15   |       |
|   | alle anderen Schweine                                     | 0.80   | 1.15   |       |
| Schafgattung:   | Jungschafe bis 1-jährig                                   | 1.20   | 0.60   |       |
|   | Schafe und Widder über 1-jährig                           | 3.25   | 1.60   |       |
| Ziepengattung:  | Jungziegen bis 1-jährig sowie Zwergziegen                 | 1.20   | 0.48   |       |
|   | Ziegen und Ziegenböcke über 1-jährig                      | 3.25   | 1.35   |       |
| Damhirsche und Rothirsche:  | Damhirsche jeden Alters                                   | 2.00   | 1.45   |       |
|   | Rothirsche jeden Alters                                   | 3.35   | 1.90   |       |
| Lamas und Alpakas:  | Lamas bis 2-jährig  | 5.65   | 1.40   |       |
|   | Lamas über 2-jährig                                       | 8.35   | 2.40   |       |
|   | Alpakas bis 2-jährig                                      | 6.00   | 0.95   |       |
|   | Alpakas über 2-jährig                                     | 9.00   | 1.40   |       |
| Geflügel:   | Truthühner und Gänse jeden Alters                         | 0.17   | 0.084  |       |
|   | Junghennen, Junghähne und Küken (ohne Mastpoulets)        | 0.045  | 0.021  |       |
|   | Legehennen, Zuchthennen und -hähne (Lege- und Mastlinien) | 0.12   | 0.042  |       |
|   | Mastpoulets jeden Alters:                                 | Standardrasse                                  | 0.045  | 0.042 |
|   |   | Langsam wachsende Rasse                        | 0.045  | 0.021 |
|   | Wachteln  | 0.045  | 0.021  |       |
|   | andere Kategorien von Hausgeflügel                        | 0.12   | 0.042  |       |
| Fische:   | Fische aus Fischzuchten (Fr./100 kg)                      | 6.00   | 2.60   |       |
| Bienen:   | pro Volk  | 3.00   | ---  |       |
| <b>Mindestprämie, einschliesslich der Entsorgungsprämie</b>   |   | <b>Fr.</b>                                     |  |       |
| -   | Für Personen, die ausschliesslich Geflügel halten         | 10.00  |  |       |
| -   | Für Personen, die ausschliesslich Bienen halten           | 15.00  |  |       |
| -   | Für die übrigen Tierhalterinnen und -halter               | 25.00  |  |       |
| <b>Entsorgungsgebühr nach dem tatsächlichen Gewicht der in die Sammelstellen gelieferten tierischen Abfälle</b> |   | <b>Entsorgungsgebühr<br/>Fr./kg</b>            |  |       |
| -   | Übrige Nutztiere (z. B. Bisons, Strausse, usw.)           |  | 0.60   |       |
| -   | Schlachtabfälle   |  | 0.60   |       |
| -   | Tierische Abfälle aus anderen Kantonen                    |  | 0.80   |       |





### **Annexe III**

Centres collecteurs de déchets animaux

### ***Anhang III***

*Sammelstellen für tierische Abfälle*

**Centres collecteurs de déchets animaux / Sammelstellen für tierische Abfälle**

| <b>Centre de<br/>Sammelstelle von</b> | <b>Adresse de livraison<br/>Lieferadresse</b>  | <b>N° de tél.<br/>Tel.-Nr.</b> | <b>Heures d'ouverture<br/>Öffnungszeiten</b>   | <b>Remarques<br/>Bemerkungen</b>   |
|---------------------------------------|--|--------------------------------|--|--|
| <b>Broc</b>                           | Sanima<br>Centre collecteur de déchets animaux<br>En Fulet<br>1636 Broc                                | 026 921 17 64                  | du lundi au samedi de 09.00 à 11.00 h<br>Montag bis Samstag von 09.00 bis 11.00 Uhr  | Cadavres d'animaux jusqu'à 250 kg<br>Tierkadaver bis 250 kg  |
| <b>Châtillon /<br/>Posieux</b>        | Sanima<br>Centre collecteur de déchets animaux<br>Route de la Comba 50 (Châtillon sud)<br>1725 Posieux | 026 519 01 05<br>026 305 22 75 | du lundi au vendredi de 13.15 à 14.15 h<br>Montag bis Freitag von 13.15 bis 14.15 Uhr  | Cadavres d'animaux jusqu'à 250 kg<br>Tierkadaver bis 250 kg  |
| <b>Düdingen</b>                       | Sanima<br>Sammelstelle für tierische Abfälle<br>Bundtels - Strittacher<br>3186 Düdingen                | 026 492 04 52<br>026 305 22 84 | du lundi au samedi de 09.00 à 11.00 h<br>Montag bis Samstag von 09.00 bis 11.00 Uhr  | Cadavres d'animaux sans limite de poids<br>Gros bétail jusqu'à 10.30 h<br>Tierkadaver ohne Gewichts/limite<br>Grossvieh bis spätestens 10.30 Uhr |
| <b>Kerzers</b>                        | Sanima<br>Sammelstelle für tierische Abfälle<br>ARA Region Kerzers / Erli<br>3210 Kerzers              | 031 755 67 73                  | du lundi au vendredi de 10.00 à 11.00 h<br>samedi de 10.00 à 10.30 h<br>Montag bis Freitag von 10.00 bis 11.00 Uhr<br>Samstag von 10.00 bis 10.30 Uhr      | Cadavres d'animaux jusqu'à 250 kg<br>Tierkadaver bis 250 kg  |
| <b>La Joux</b>                        | Sanima<br>Centre collecteur de déchets animaux<br>Gros Essert 1<br>1697 La Joux                        | 026 655 04 45                  | du lundi au samedi de 13.30 à 15.30 h<br>Montag bis Samstag von 13.30 bis 15.30 Uhr  | Cadavres d'animaux sans limite de poids<br>Gros bétail jusqu'à 15.00 h<br>Tierkadaver ohne Gewichts/limite<br>Grossvieh bis spätestens 15.00 Uhr |
| <b>Moudon</b>                         | Centre de collecte de sous-produits<br>animaux<br>Route de Bronjon 20<br>1510 Moudon                   | 021 905 20 57                  | du lundi au vendredi de 08.00 à 12.00 h<br>et de 13.00 à 15.30 h<br>Montag bis Freitag von 8.00 bis 12.00 Uhr<br>und von 13.00 bis 15.30 Uhr               | Cadavres d'animaux sans limite de poids<br>Samedi de 8.00 à 11.00 h<br>Tierkadaver ohne Gewichts/limite<br>Samstag von 8.00 bis 11.00 Uhr        |
| <b>Payerne</b>                        | Centre de collecte de sous-produits<br>animaux<br>Route de Grandcour 86<br>1530 Payerne                | 026 660 36 12                  | du lundi au samedi de 08.00 à 11.30 h<br>Montag bis Samstag von 08.00 bis 11.30 Uhr  | Cadavres d'animaux sans limite de poids<br>Gros bétail jusqu'à 10.30 h<br>Tierkadaver ohne Gewichts/limite<br>Grossvieh bis spätestens 10.30 Uhr |
| <b>Romont</b>                         | Sanima<br>Centre collecteur de déchets animaux<br>Route de Massonnens 4<br>1680 Romont                 | 026 519 01 06<br>026 305 22 75 | du lundi au vendredi de 09.00 à 10.30 h<br>samedi de 07.30 à 09.00 heures<br>Montag bis Freitag von 09.00 bis 10.30 Uhr<br>Samstag von 07.30 bis 09.00 Uhr | Cadavres d'animaux jusqu'à 250 kg<br>Tierkadaver bis 250 kg  |



